

UNIVERSITATEA „LUCIAN BLAGA” DIN SIBIU  
FACULTATEA DE ISTORIE ȘI PATRIMONIU  
CATEDRA DE ISTORIE ANTICĂ ȘI MEDIEVALĂ

CERCUL DE ISTORIE VECHĂ ȘI ARHEOLOGIE  
„Vladimir Dumitrescu”



*BULETINUL*

CERCULUI DE ISTORIE VECHĂ ȘI  
ARHEOLOGIE

*VLADIMIR DUMITRESCU*

**IV**

**2006**

EDITURA UNIVERSITĂȚII „LUCIAN BLAGA”  
SIBIU

## Cuprins

<b>Introducere</b> .....	5
--------------------------	---

### Studii și articole

<b>Anamaria Șeulean</b> , Considerații privind unele denumiri atribuite complexului cultural Starčevo-Criș și a principalelor sale faze, în istoriografia românească.....	7
<b>Florina Maria Nițu</b> , Câteva considerații privind geneza și originea culturii Petrești.....	13
<b>Ion Tuțulescu</b> , Plastica culturilor Sălcuța și Gumelnița-studiu comparativ .....	21
<b>Mihai Chiriac</b> , Pandantive și aplicații de cuirasă în Dacia Romană .....	31

### Prezentare de monument

<b>Carmen Zenovia Dumitru</b> , Sarmizegetusa, centrul de odinioară al lumii dacice.....	39
--	----

### Prezentare de zeitate

<b>Olga Bujarovm</b> , Zalmoxis.....	43
--------------------------------------	----

### Personalități ale arheologiei

<b>Iustina Paraschiva Drăgan</b> , Alexandru Odobescu.....	47
<b>Abrevieri bibliografice</b> , .....	52



## *Introducere*

După o regretabilă pauză de aproape doi ani, conducerea *Cercului de Istorie Veche și Arheologie „Vladimir Dimitrescu”* de la Sibiu, publică cel de-al patrulea volum al *Buletinului Cercului*. Actualul număr reunește, așa cum v-a obișnuit, studii și articole (atât pentru perioada preistorică precum și pentru cea clasică) dar și prezentări de monumente, divinități și personalități ale arheologiei românești.

Menționăm faptul că la editarea acestui număr și-au adus contribuția, prin lucrările lor, și studenți din anul I, prin acest demers aceștia familiarizându-se cu bibliografia de specialitate și modul în care aceasta trebuie abordată. Și studenți din anii terminali pot beneficia de posibilitatea publicării în cadrul *Buletinului* a unei părți din lucrarea de diplomă, lucru valabil și pentru masteranzii *Facultății de Istorie și Patrimoniu „Nicolae Lupu”*.

Cu acest prilej reamintim faptul că suntem deschiși colaborării cu studenți și din alte centre universitare, aceștia putând contacta conducerea Cercului pe adresa de e-mail: cerc\_arheo@yahoo.com.

Totodată, precizăm că întreaga responsabilitate în ceea ce privește conținutul lucrărilor publicate revine în totalitate autorilor.

Redacția



CONSIDERAȚII PRIVIND UNELE DENUMIRI ATRIBUITE COMPLEXULUI  
CULTURAL STARȚEVO-CRIȘ ȘI A PRINCIPALELOR SALE FAZE, ÎN  
ISTORIOGRAFIA ROMÂNEASCĂ

Anamaria Șeulean

Prima manifestare a neoliticului pe teritoriul României aparține purtătorilor civilizației marelui complex cultural Starțevo-Criș<sup>1</sup>.

În ceea ce privește originea sa, cercetătorii români au emis diferite teorii. Astfel, unii dintre aceștia susțin *teoria autohtonistă*, conform căreia ar exista mai multe zone de geneză ale neoliticului iar fondul și elementele autohtone au contribuit la nașterea culturii pentru fiecare zonă în parte; alți cercetători sunt de părere că Orientul Apropiat este locul de geneză al civilizației neolitice de unde aceasta se extinde în sudul Peninsulei Balcanice și de aici în restul Europei (*teoria emigraționistă*)<sup>2</sup>.

La adoptarea de către cercetătorii români a primei teorii au contribuit și descoperirile arheologice din așezările de la Dârțu-Ceahlău și Cetățica (Moldova de nord-vest), precum și de cele de la Cremenea, (sud-estul Transilvaniei), unde s-a constatat apariția unor resturi de ceramică în așezările cu strat epipaleolitic, lucru ce i-a făcut să susțină faptul că apariția neoliticului ar putea fi în această zonă un fenomen independent de Orientul Apropiat<sup>3</sup>. Al. Păunescu susținea faptul că ceramica cu aspect „primitiv de la Dârțu se situează înaintea ceramicii de tip Criș”<sup>4</sup>.

Această teorie nu este însă susținută de cercetători precum: D. Berciu<sup>5</sup>, N. Vlăssă<sup>6</sup>, Vl. Dumitrescu<sup>7</sup>, Gh. Lazarovici<sup>8</sup> sau Fl. Drașovean<sup>9</sup>. Astfel, N. Vlăssă considera că

---

<sup>1</sup> D. Berciu, *Contribuții la problemele neoliticului în România, în lumina noilor cercetări*, București, 1961, pp. 12-13; N. Vlăssă, *Cultura Criș în Transilvania-scurt istoric al cercetărilor privitoare la cultura Criș*, în *ActaMN*, III, 1966, p. 47; Vl. Dumitrescu, *Cu privire la cea mai veche cultură neolitică din România*, în *SCIV*, 21, 1970, 2, p. 192; Gh. Lazarovici, *Unele probleme ale neoliticului din Banat*, în *Banatica*, I, 1971, p. 18; N. Vlăssă, *Cea mai veche fază a complexului cultural Starțevo-Criș în România (Partea I)*, în *ActaMN*, IX, 1972, p. 27; Fl. Drașovean, *Cultura Starțevo-Criș în bazinul Mureșului Mijlociu*, în *Apulum*, XIX, 1981, p. 33; Gh. Lazarovici *Așezarea neolitică de la Zăuan și câteva probleme privind neoliticul din Balcani*, în *ActaMP*, XVI, 1992, p. 27; idem, *Cultura Precriș I, Precriș II și Postcriș I, Postcriș II*, în *ActaTS*, IV, 2005, p. 45.

<sup>2</sup> Gh. Lazarovici, *Gornea. Preistorie*, Reșița, 1977; S. A. Luca, *Aspecte ale neoliticului și eneoliticului din sudul și sud-vestul Transilvaniei*, în *Apulum*, XXXVI, 1999, pp. 5-6; idem, *O statueta zoomorfă stilizată descoperită în stațiunea de la Miercurea Sibiului-Petriș (jud. Sibiu, România) și câteva opinii despre începutul neoliticului timpuriu din Transilvania*, în *Istros*, XI, 2004 (extras), pp. 12-13; S. A. Luca, C. Roman, D. Diaconescu, *Cercetări arheologice în peștera Cauce (I)*, în *BS*, IV, Sibiu, 2004, pp. 100-101.

<sup>3</sup> Vl. Dumitrescu, *op. cit.*, pp. 192-193.

<sup>4</sup> Al. Păunescu, *Locuirea neolitică de la Dârțu-Ceahlău*, în *SCIV*, 2, IX, 1958, p. 269.

<sup>5</sup> D. Berciu, *op. cit.*, p. 21; Z. Kalmar Maxim, *Neo-eneoliticul din Transilvania. Date arheologice și matematico-statistice*, în *BMN*, XIX, Cluj-Napoca, 1999, p. 30.

<sup>6</sup> N. Vlăssă, *op. cit.*, în *ActaMN*, III, 1966; idem, *Cu privire la cea mai veche cultură neolitică din România*, în *ActaMN*, IX, 1972, p. 24.

<sup>7</sup> Vl. Dumitrescu, *op. cit.*, pp. 192-193.

<sup>8</sup> Gh. Lazarovici, *Ceramica neoliticului bănățean*, în *Banatica*, III, 1975, p. 8; idem, *Neoliticul Banatului*, Cluj-Napoca, 1979, pp. 16-17; idem, în *ActaTS*, IV, 2005, p. 34.

<sup>9</sup> Fl. Drașovean, *op. cit.*, p. 34.

„leagănul” culturii Starčevo-Criș ar fi Grecia, însă originile sale cele mai îndepărtate se află în strânsă legătură cu primele culturi neolitice ale Orientului Apropiat. Gh. Lazarovici arată în studiile sale că elementele ce au generat neoliticul vechi în Thessalia, Macedonia, Tracia, Bulgaria au stat la baza acestui mare complex cultural, Starčevo-Criș, iar toate acestea sunt legate la rândul lor de fenomenele din Orientul Apropiat. Originea sudică a acestei civilizații este demonstrată pe teritoriul României de descoperirile de la Gura Baciului<sup>10</sup>.

În istoriografia românească de specialitate a mai circulat și o a treia teorie care susține originea culturii Starčevo-Criș prin variantă Kőrös, teorie ce a fost însă abandonată odată cu apariția descoperirilor de tip Gura Baciului.<sup>11</sup>

*Complexul cultural Starčevo-Criș* a fost denumit după o localitate din apropiere de Pančevo, din Serbia, și după bazinul Crișurilor, unde s-au făcut primele descoperiri caracteristice<sup>12</sup>.

Inițial, pentru teritoriul României s-a folosit denumirea de *Criș*, care era practic traducerea din maghiară a termenului Kőrös, datorită descoperirilor făcute inițial pe teritoriul Ungariei și nu descoperirilor ce aparțin acestei perioade din Crișana unde numărul așezărilor este relativ restrâns<sup>13</sup>. Cei ce au folosit denumirea de *Criș-Kőrös* socoteau această civilizație ca având o origine și evoluție locală, în zona bazinurilor Crișurilor, aceasta pentru a se putea justifica denumirea<sup>14</sup>.

Odată cu creșterea numărului descoperirilor arheologice de pe teritoriul țării noastre, ce țin de perioada la care ne referim, precum și datorită demonstrării legăturii acestor descoperiri cu cele din Thessalia (Protosesklo, Sesklo), Macedonia (Nea Nicomedeia, Vršnik, Anzabegovo), Bulgaria (Karanovo-Kremicovici), Serbia (Starčevo, Starčevo-Impresso), Ungaria (Kőrös), cercetători români precum: N. Vlăsa<sup>15</sup>, Gh. Lazarovici<sup>16</sup>, Vl. Dumitrescu<sup>17</sup>, Fl. Drașovean<sup>18</sup>, S. A. Luca<sup>19</sup>, arată evoluția de ansamblu a fenomenelor neolitice timpurii din zona balcano-geeo-anatoliană. De aici a decurs și necesitatea utilizării unui termen care să acopere întreaga zonă de răspândire a acestei civilizații și nu doar teritoriul ocupat de către aceasta într-o anumită țară. Astfel, unii cercetători au optat pentru utilizarea termenului de complex cultural Starčevo-Criș, termen ce nu se referă în mod limitat doar la aria de răspândire dintre Serbia și România, această civilizație cuprinzând, după cum am mai menționat, și părți din Ungaria, Bulgaria, Macedonia și nordul Greciei<sup>20</sup>.

<sup>10</sup> Gh. Lazarovici, *op. cit.*, 1979, p. 8.

<sup>11</sup> *Ibidem*, p. 17.

<sup>12</sup> D. Berciu, *Zorile istoriei în Carpați și la Dunăre*, București, 1966, p. 67; \*\*\* *Istoria românilor*, vol. I, Academia Română, București, 2001, p. 129; Gh. Lazarovici, *Unele probleme ale neoliticului bănățean*, în *Banatica*, I, 1975, p. 17; idem, *op. cit.*, 1979, p. 15; Fl. Drașovean, *op. cit.*, p. 33; Gh. Lazarovici, *op. cit.* în *ActaTS*, IV, 2005, p. 47.

<sup>13</sup> Gh. Lazarovici, *op. cit.*, în *Banatica*, I, 1975, p. 17; idem, *Gornea. Preistorie*, Reșița 1977; idem, *op. cit.*, 1979, p. 15; Fl. Drașovean, *op. cit.*, p. 33; Gh. Lazarovici, *op. cit.*, în *ActaTS*, IV, 2005, p. 47.

<sup>14</sup> D. Berciu, *op. cit.*, 1961, p. 21.

<sup>15</sup> N. Vlăsa, *op. cit.*, în *ActaMN*, III, 1966, p. 46; idem, *op. cit.*, în *ActaMN*, IX, p. 24.

<sup>16</sup> Gh. Lazarovici, *Ceramica Starčevo-Criș în Banat*, în *ActaMN*, VI, 1969, p. 8; idem, *op. cit.*, în *Banatica*, III, 1975, p. 8; idem, *op. cit.*, în *ActaTS*, IV, 2005, p. 47.

<sup>17</sup> Vl. Dumitrescu, *op. cit.*, p. 199.

<sup>18</sup> Fl. Drașovean, *op. cit.*, p. 34.

<sup>19</sup> S. A. Luca, *op. cit.*, în *Apulum*, XXXVI, 1999, p. 6; S. A. Luca, *op. cit.*, în *Istros*, IX, 2004, p. 13.

<sup>20</sup> Gh. Lazarovici, *Neoliticul timpuriu în România*, în *AMP*, VIII, 1984, p. 49; Gh. Lazarovici, *op. cit.*, în *ActaTS*, IV, 2005, p. 47.

Dintre cercetătorii români care s-au arătat nemulțumiți de folosirea termenului *Starčevo-Criș* se numără și V. Boroneanț. În opinia sa, evoluția acestei civilizații cunoaște, pe teritoriul României, trei etape: a) de sosire, b) de aclimatizare, c) de generalizare<sup>21</sup>. Neținând cont de descoperirile de la Leț și Gura Baciului, cercetătorul român este de părere că primei faze enunțate îi corespunde primul nivel de la Cuina Turcului, peștera lui Clemente și descoperirile fazei timpurii de la Ostrovu Banului. Odată cu cea de-a doua fază apar forme noi și doar în cea de-a treia fază, de sinteză și generalizare, se poate folosi denumirea de *Starčevo-Criș*.<sup>22</sup>

Într-adevăr, în cadrul acestui mare complex cultural evoluția în fiecare zonă este diferită, însă similitudinile, precum și marea unitate sunt evidente. Unitatea este demonstrată de tehnologia ceramicii, de formele acesteia, unele ornamente, plastică, unelte etc.<sup>23</sup>.

În ceea ce privește evoluțiile specifice locale din regiunile amintite, pentru acestea se justifică folosirea noțiunii de *grupuri* (grupul Anzabegovo-Vrșnik, grupul Kőrös, grupul Karanovo), *stiluri* („stil Kőrös”, „stil Karanovo”), sau *orizont cultural* (orizont Gura Baciului)<sup>24</sup>.

Problemele cele mai mari din istoriografia românească, în ceea ce privește terminologia utilizată, apar odată cu nevoia definirii începutului procesului de neolitizare, odată cu apariția și necesitatea interpretării descoperirilor de la Gura Baciului (jud. Cluj)<sup>25</sup>, Cârcea și Grădinile (jud. Dolj)<sup>26</sup>, Ocna Sibiului (jud. Sibiu)<sup>27</sup> și mai recent cele de la Șeușa (jud. Alba)<sup>28</sup> și Miercurea Sibiului (jud. Sibiu)<sup>29</sup>, o parte dintre cercetătorii români fiind de părere că aceste descoperiri trebuie a fi încadrate într-o „cultură” distinctă, ce ar marca prima migrație neolitică pe teritoriul țării noastre.

Gh. Lazarovici sublinia într-unul din studiile sale faptul că marele complex Starčevo-Criș trebuie definit ca un orizont de timp și nu ca unul cultural<sup>30</sup>. În baza cercetărilor făcute, acesta elaborează în jurul anilor '70 un sistem cronologic al complexului cultural Starčevo-Criș, sistem utilizat și astăzi atât de către cercetătorii români cât și de către cei maghiari sau sârbi<sup>31</sup>. Conform sistemului său, răspândirea civilizației s-a făcut treptat, de-a lungul a patru faze principale notate cu cifre romane de la I la IV, fiecare dintre acestea având la rândul său trei sau două subfaze, și anume: IA, IB, IC, IIA, IIB, IIIA, IIIB, IVA, IVB.<sup>32</sup>

Faza IA a fost considerată ipotetică pentru siturile românești deoarece nu au fost descoperite complexe ci doar materiale izolate. Aceste fragmente ceramice, aparținând

<sup>21</sup> Gh. Lazarovici, *op. cit.*, 1979, p. 19.

<sup>22</sup> Gh. Lazarovici, *op. cit.*, în *Banatica*, I, 1971, pp. 18-19.

<sup>23</sup> Gh. Lazarovici, *op. cit.*, 1979, pp. 49-55.

<sup>24</sup> I. Paul *Unele probleme ale neoliticului din zona carpato-dunăreană*, în *SCIVA*, 40, 1989, 1, pp. 24-25; Gh. Lazarovici, Z. Kalmar, *Gura Baciului. Monografie arheologică*, Cluj-Napoca, 1995, pp. 3-4; Gh. Lazarovici, *op. cit.*, în *ActaTS*, IV, 2005, p. 55.

<sup>25</sup> N. Vlăsa, *op. cit.*, în *ActaMN*, III, 1966, pp. 9-48; idem, *op. cit.*, în *ActaMN*, IX, 1972, pp. 7-28; Gh. Lazarovici, Z. Kalmar, *op. cit.*, pp. 199-204.

<sup>26</sup> I. Paul, *op. cit.*, p. 14; Gh. Lazarovici, *op. cit.*, în *ActaTS*, IV, 2005, p. 36.

<sup>27</sup> I. Paul, *op. cit.*, pp. 3-28.

<sup>28</sup> M. M. Ciută, *Contribuții la cunoașterea celui mai vechi orizont al neoliticului timpuriu din România: cultura Preciș-descoperirile de la Șeușa-La cărarea morii*, în *Apulum*, XXXVII, 1, 2000, pp. 51-101.

<sup>29</sup> S. A. Luca, *op. cit.*, în *Istros*, XI, 2004, pp. 14-17.

<sup>30</sup> Gh. Lazarovici, *op. cit.*, în *ActaTS*, IV, 2005, p. 50.

<sup>31</sup> Z. Kalmar Maxim, *op. cit.*, p. 31.

<sup>32</sup> Gh. Lazarovici, *op. cit.*, 1977, pp. 34-41; I. Paul, *op. cit.*, p. 13.



speciei monocrome, fine și lustruite, sunt puse în legătură cu cele mai timpurii descoperiri din sud-estul Europei, unde au fost definite ca fiind Fühkeramik sau Monocrom<sup>33</sup>. Gh. Lazarovici este de părere că subfaza Starčevo-Criș IA este cea care dă naștere procesului de neolitizare, este orizontul primei migrații neolitice, iar subfaza IC reprezintă maximum extinderii și al unității marelui complex. După acest moment are loc și formarea unor grupe locale dar fără a rupe unitatea marelui complex<sup>34</sup>.

Pentru a putea fi precizată în ordine cronologică evoluția complexului cultural Starčevo-Criș de pe teritoriul țării noastre, dar și pentru a se stabili legăturile lui cu alte zone, s-au folosit, ca punct de plecare, descoperirile de la Gura Baciului (jud. Cluj).

Nivelul I de la Gura Baciului a fost atribuit, datorită elementelor sale de ceramică, subfazelor IA-IB<sup>35</sup>. Datorită importanței acestei stațiuni în ceea ce înseamnă procesul de neolitizare din România, mai mulți cercetători români și-au exprimat punctul de vedere referitor la Gura Baciului, N. Vlăsa pronunțându-se pentru folosirea termenului de *orizont Gura Baciului I*<sup>36</sup>. După apariția descoperirilor de la Cârcea, în istoriografia românească au început să fie utilizați și termenii: *fază Gura Baciului-Cârcea, cultură Gura Baciului-Cârcea, orizont Protosesklo*<sup>37</sup>, *grup Gura Baciului-Cârcea*<sup>38</sup>.

Tratatul de „*Istoria românilor*”, vol. I, apărut în anul 2001, în capitolul dedicat începutului procesului de neolitizare, capitol aflat sub coordonarea lui N. Ursulescu, prezintă evoluția neoliticului timpuriu de-a lungul a două orizonturi succesive, orizonturi ce au dat naștere la două tipuri culturale diferite dar cu legături între ele. Astfel, primul se manifestă sub denumirea de *grup cultural Gura Baciului-Cârcea*, iar cel de-al doilea reflectă procesul de adaptare a acestor comunități, orizont ce se manifestă prin *cultura Starčevo-Criș*<sup>39</sup>. Gh. Lazarovici, în schimb, consideră eronată socotirea celei de-a doua etape drept o cultură distinctă, definită prin termenul de *cultură Starčevo-Criș*, deoarece aceasta ar însemna, în opinia sa, ruperea evoluției în două sau mai multe „culturi”<sup>40</sup>.

Totuși, există și alți cercetători români care nu consideră evoluția neoliticului timpuriu ca fiind una unitară și, de aceea, nu s-ar justifica denumirea de *complex cultural Starčevo-Criș*. I. Paul susține că *orizontul Protosesklo* de pe teritoriul României, denumit și *grup Gura Baciului-Cârcea*, reprezintă o cultură distinctă, în cadrul căreia se conturează două aspecte regionale: cel oltenesc—Cârcea, și cel transilvănean—Ocna Sibiului-Gura Baciului, fiecare cu mai multe faze și etape evolutive. Denumirea dată de către I. Paul este cea de *cultură Precriș*, aceasta având două etape de evoluție, Precriș I, Precriș II<sup>41</sup>, și fiecare fază cu câte două subetape (a, b)<sup>42</sup>. M. M. Ciută este de părere că aceasta își are originea în sudul Peninsulei Balcanice (cultura Protosesklo). Prin sosirea comunităților neolitice

<sup>33</sup> Gh. Lazarovici, *op. cit.*, 1977, p.34; idem, *op. cit.*, 1979, p. 16; S. A. Luca, *op. cit.*, în *Apulum* XXXVI, 1999, p. 32; Z. Kalmar Maxim, *op. cit.*, p. 32; Gh. Lazarovici, *op. cit.*, în *ActaTS*, IV, 2005, p. 27.

<sup>34</sup> Idem, *op. cit.*, 1977, pp. 34-35; idem, *op. cit.*, în *ActaTS*, IV, 2005, p. 50.

<sup>35</sup> Z. Kalmar Maxim, *op. cit.*, p. 31.

<sup>36</sup> Gh. Lazarovici, Z. Maxim, *op. cit.*, p. 4.

<sup>37</sup> *Ibidem*, p. 4.

<sup>38</sup> \*\*\* *Istoria românilor*, vol. I, pp. 125-129.

<sup>39</sup> *Ibidem*, p. 125.

<sup>40</sup> Gh. Lazarovici, *op. cit.*, în *ActaMP*, XVI, 1992, p. 28.

<sup>41</sup> I. Paul, *op. cit.*, p. 11.

<sup>42</sup> M. M. Ciută, *The Precriș Culture in the Intercarpathian Area (summary of the doctorate thesis)*, Alba Iulia, 2004, p. 16.

timpurii se formează cultura Precriș, aceasta fiind situată din punct de vedere cronologic și stratigrafic înaintea începuturilor culturii Starčevo-Criș<sup>43</sup>. În opinia sa „fenomenul” Starčevo-Criș nu mai poate fi privit drept o cultură unică, deoarece de-a lungul timpului anumite aspecte regionale au fost excluse din evoluția sa<sup>44</sup>.

Sfârșitul culturii Precriș este rezultatul unui proces de difuziune culturală, „fenomen de starșevizare”<sup>45</sup> ce se petrece la sfârșitul fazei II (sistem Lazarovici)<sup>46</sup> dar, și de această dată terminologia diferă la unii autori, I. Paul vorbește acum de „etapa de trecere la cultura Criș propriu-zisă”<sup>47</sup>. În concepția sa, doar după această fază se poate vorbi despre *complexul cultural Starčevo-Criș* și, totodată, despre o unitate culturală pe spații întinse<sup>48</sup>.

Chiar dacă sistemul cronologic și evolutiv elaborat de către Gh. Lazarovici pentru complexul cultural Starčevo-Criș este considerat de către unii cercetători ca fiind deja depășit, totuși, cei mai mulți dintre aceștia se arată rezervați în a accepta un alt sistem și, implicit, în modificarea întregii terminologii cu privire la *marele complex cultural Starčevo-Criș*. Cert este faptul că elementele întâlnite în etapa timpurie a acestui complex cultural se transmit, sub diferite forme, și în etapele următoare, observație valabilă mai ales pentru ceea ce înseamnă materialul ceramic. Totodată, se pot observa similitudini cu descoperirile din zona balcanică pentru perioada începutului procesului de neolitizare și, deci, se poate vorbi de o mare unitate culturală încă din această fază. Întreg procesul de neolitizare trebuie privit ca un fenomen unitar, ce se petrece pe o perioadă de timp relativ îndelungată dar având o evoluție aparte pentru fiecare zonă în parte.

---

<sup>43</sup> Idem, *op. cit.*, în *Apulum*, XXXVII, 1, 2000, pp. 74-75.

<sup>44</sup> Idem, *op. cit.*, 2004, pp. 3-4.

<sup>45</sup> *Ibidem*, p. 15.

<sup>46</sup> S. A. Luca, *op. cit.*, în *Apulum*, XXXVI, 1999, p. 7.

<sup>47</sup> M. M. Ciută, *op. cit.*, în *Apulum*, XXXVII, 1, 2000, p. 57.

<sup>48</sup> S. A. Luca, *op. cit.*, în *Apulum*, XXXVI, 1999, p. 7.



Aria de răspândire a complexului cultural Starčevo-Criș

Florina Maria Nițu

Cultura Petrești este una dintre cele mai omogene civilizații neo-eneolitice, care se dezvoltă atât în Podișul Transilvaniei și în zonele depresionare marginale<sup>2</sup> cât și, conform cercetărilor mai recente, în Banat, în perioada cea mai timpurie<sup>3</sup>. Din punct de vedere al cronologiei absolute, conform datelor C<sup>14</sup> de la Hodoni și Daia Română, cultura Petrești evoluează între 3900/3800 și 3400 B.C.<sup>4</sup>, concluzie la care a ajuns și Vl. Dumitrescu, bazându-se exclusiv pe observații stratigrafice<sup>5</sup>.

Unul dintre cele mai importante elemente caracteristice ale culturii materiale—alături de vasele crenate, suporturile ajurate de vase—este pictura (monocromă, bicromă sau policromă), aplicată înainte de ardere (vezi pl. 2); pe baza acesteia, dar și a observațiilor stratigrafice, I. Paul a determinat fazele evolutive ale culturii Petrești, păstrând, pentru simplificarea terminologiei, denumirile consacrate pentru cultura Cucuteni (A, A-B și B)<sup>6</sup>.

Titulatura sub care a fost cunoscută această cultură a suferit dese modificări de-a lungul timpului. Astfel, constatăm că în prima jumătate a secolului XX se vehiculează sintagmele „cultura cu ceramică pictată vest-românească”<sup>7</sup>, „cercul cu ceramică pictată central-transilvăneană”<sup>8</sup>, „mittlesiebenbürgische bemalte Keramik”<sup>9</sup> și „civilizația cu ceramică pictată din cercul vest-dacic”<sup>10</sup>. La jumătatea secolului XX se propune înlocuirea acestor termeni cu sintagma „ceramică pictată de tip Petrești”<sup>11</sup>, oferindu-se pentru aceasta următoarele argumente:

- „civilizația cu ceramică pictată din cercul vest-dacic” nu mai corespunde în întregime noțiunii istorico-geografice a cercului vest-dacic;

\* Lucrarea a fost susținută la Sesiunea Națională de Comunicări Științifice, Cluj-Napoca, 20-21 mai 2005.

<sup>1</sup> Conform *Mic dicționar al limbii române*, București, 1974, „origine”= punct inițial în formarea unui lucru, a unui fenomen; „geneză”= procesul formării și al nașterii unei ființe sau al unui lucru.

<sup>2</sup> I. Paul, *Cultura Petrești*, București, 1992, p. 16; Z. Maxim, *Neo-eneoliticul din Transilvania. Date arheologice și matematico-statistice*, în *BMN*, XIX, Cluj-Napoca, 1999, p. 101.

<sup>3</sup> Fl. Drașovean, *Cultura Petrești în Banat*, în *Studii privind așezările preistorice în arealul Tisa-Mureșul inferior*, Timișoara, 1999.

<sup>4</sup> C. M. Mantu, *Câteva considerații privind cronologia absolută a neo-eneoliticului din România*, în *SCIVA*, 46, 3-4, 1995, p. 219; idem, *Cultura Cucuteni. Evoluție, cronologie, legături*, în *BMemA*, V, Piatra Neamț, 1998, p. 143.

<sup>5</sup> Vl. Dumitrescu, *Cronologia absolută a eneoliticului românesc în lumina datelor C 14*, în *Apulum*, XII, 1974, pp. 34-35.

<sup>6</sup> I. Paul, *Periodizarea internă a culturii Petrești în lumina evoluției ceramicii pictate*, în *StComB*, XX, 1977, pp. 15-26.

<sup>7</sup> Idem, *op. cit.*, 1992, p. 7; Fl. Drașovean, *op. cit.*, p. 5.

<sup>8</sup> D. Berciu, I. Berciu, *Săpături și cercetări arheologice în anii 1944-1947*, în *Apulum*, III, 1949, p. 41; N. Vlăsa, *Unele probleme ale neoliticului Transilvaniei*, în *ActaMN*, IV, 1967, p. 420; I. Paul, *op. cit.*, 1992, p. 7; Fl. Drașovean, *op. cit.*, p. 5.

<sup>9</sup> K. Horedt, *Săpături privitoare la epoca neo- și eneolitică*, în *Apulum*, III, 1949, p. 47.

<sup>10</sup> D. Berciu, I. Berciu, *Cercetări și săpături arheologice în județele Turda și Alba*, în *Apulum*, II, 1946, p. 53; I. Paul, *op. cit.*, p. 7; Fl. Drașovean, *op. cit.*, p. 5.

<sup>11</sup> D. Berciu, I. Berciu, *op. cit.*, în *Apulum*, III, 1949, p. 41; Fl. Drașovean, *op. cit.*, p. 5.

- „cercul cu ceramică pictată central-transilvăneană” era de asemenea inadecvat, căci acest tip de ceramică depășise centrul Transilvaniei;
- situl arheologic de la Petrești era la acel moment unul reprezentativ pentru deja amintita grupă ceramică, de aici provenind cele mai numeroase fragmente ceramice și cele mai variate ca formă, tehnică și decor<sup>12</sup>.

În consecință, utilizarea noii titulaturi va fi îmbrățișată de către tot mai mulți cercetători, generalizare ce va duce cu timpul la impunerea expresiei „cultură Petrești”. Acest termen, „cultură”, va fi criticat de N. Vlassa care va încerca, fără succes, impunerea denumirii „complex cultural Petrești”<sup>13</sup>. De asemenea, mai întâlnim în unele studii sintagme de genul „cultura Petrești a ceramicii pictate central-transilvănene”<sup>14</sup>, fapt ce ilustrează tocmai treptata trecere de la vechea terminologie, depășită, la cea care se va dovedi a fi definitivă: „cultura Petrești”.

Referitor la originea culturii, cei care au abordat acest subiect alcătuiesc, din punct de vedere al opiniilor exprimate, două categorii: autohtonistii (care consideră că la baza culturii stau elemente locale anterioare) și migraționistii (care plasează în general originea culturii și implicit a picturii acesteia în zonele sudice ale Balcanilor)<sup>15</sup>.

Una dintre ipotezele autohtoniste, acceptată de mulți cercetători la momentul emiterii sale, este cea conform căreia „punctul” de origine al culturii Petrești îl constituie complexul cultural Starčevo-Criș, de la care s-a preluat tehnica aplicării picturii înainte de ardere și s-a transmis, prin filiera Vinča, Turdaș, petreștenilor<sup>16</sup>.

Mai mult, cultura Petrești era văzută (de către N. Vlassa) ca dezvoltându-se organic din cultura Turdaș, prin etapele evolutive „Tărtăria-Tăuș” și „Lumea-Nouă”, care o preced. În același studiu autorul menționat recomandă insistarea asupra premizelor de evoluție locale ale culturii Petrești, cu atât mai mult cu cât la acea dată aceste premise și etape premergătoare existau („Tărtăria-Tăuș” și „Lumea-Nouă”), considerând acest lucru „mai logic și mai prudent”<sup>17</sup>.

Prima teorie migraționistă îi aparține lui H. Schroller și a apărut în literatura de specialitate în anii '30. Pentru prima oară se enunțau legături ale culturii Petrești cu sudul. Ipoteza, care susținea o migrație Dimini în Transilvania, s-a bazat exclusiv pe criterii tipologico-stilistice, evident insuficiente. Pornind de la această teorie, Fr. Schachermeyr a încercat să demonstreze că „migrația Dimini” a pornit de la nord de Dunăre, dintr-o regiune situată între zonele de răspândire ale culturilor Bükk, Tisa și ceramica pictată vest-românească. Ambele teorii au fost însă combătute de Vl. Dumitrescu<sup>18</sup> (vezi pl. 1).

Acesta din urmă, reluând în discuție în unul dintre studiile sale originea culturii Petrești, atribuie, fără a argumenta, un „anumit rol” în nașterea speciei ceramice pictate petreștene și unor aspecte cu ceramică pictată desprinse din cultura Tisa<sup>19</sup>.

<sup>12</sup> D. Berciu, I. Berciu, *op. cit.*, în *Apulum*, III, 1949, p. 41.

<sup>13</sup> N. Vlassa, *op. cit.*, p. 413.

<sup>14</sup> Vl. Dumitrescu, *Arta preistorică în România*, București, 1974, p. 74.

<sup>15</sup> Z. Maxim, *op. cit.*, p. 100.

<sup>16</sup> D. Berciu, *La izvoarele istoriei*, București, 1967, p. 189; I. Paul, *op. cit.*, în *StComB*, 20, 1977, p. 24; idem, *op. cit.*, 1992, p. 9, 109; S. A. Luca, C. Roman, D. Diaconescu, *Cercetări arheologice în Peștera Cauce*, vol I, în *BS*, IV, Sibiu, 2004, p. 111.

<sup>17</sup> N. Vlassa, *op. cit.*, pp. 419-420; I. Paul, *op. cit.*, 1992, p. 119; S. A. Luca, C. Roman, D. Diaconescu, *op. cit.*, p. 111.

<sup>18</sup> I. Paul, *op. cit.*, 1992, p. 7.

<sup>19</sup> Vl. Dumitrescu, *op. cit.*, p. 76.

Mai găsim în literatura de specialitate și o altă idee, diferită de cele anterioare, potrivit căreia originea culturii Petrești ar trebui căutată în arealul culturii Hérpaly<sup>20</sup>.

Trebuie să precizăm că cercetarea arheologică ulterioară a dus la infirmarea majorității ipotezelor enunțate mai sus, doar ultima rămânând încă în suspensie.

A fost totuși reluată ideea unei legături cu sudul, I. Paul considerând că tehnica picturii și motivele ornamentale folosite relevă „...existența unor legături (mai mult sau mai puțin directe dar sesizabile) cu ceramica pictată din zona egeo-mediteraneană și chiar din Asia Anterioară”<sup>21</sup>. Foarte curând însă poziția cercetătorului citat va trece de la una rezervată, ce caracterizează rândurile de mai sus, la una mult mai fermă, afirmând acum „...fără teama de a greși” că „...ea [cultura Petrești] s-a născut pe fondul general, vechi neolitic, de sorginte egeo-anatolo-microasiatică”<sup>22</sup>.

Cercetările ulterioare au indicat că originea culturii Petrești este sud-balcanică, fără a se cunoaște însă care a fost calea urmată de acele triburi neolitice până la contactul cu realitățile nord-dunărene<sup>23</sup>.

Încă de la sfârșitul anilor '70 se constată, în urma cercetărilor arheologice din Banat, în speță de la Parța, un puternic impuls sudic sesizabil la nivelul materialului ceramic<sup>24</sup>. Trebuie să reținem de asemenea că până la jumătatea anilor '80 numărul fragmentelor ceramice Petrești scoase la lumină în Banat va crește simțitor, lucru surprinzător la acel moment, având în vedere distanța de teritoriul în care această cultură evolua.

Impulsul sudic constatat la nivelul materialelor arheologice bănățene a fost explicat prin intermediul „șocului” Vinča C, petrecut în mai multe etape, una dintre ele ducând la nașterea culturii Petrești. S-a emis totodată ideea conform căreia cultura Petrești ar fi având mai multe elemente comune cu unele civilizații preistorice din Macedonia, Thessalia și Tracia decât cu cele locale anterioare<sup>25</sup>. Lipsa unor argumente solide în acest sens a făcut ca această idee să rămână la statutul de ipoteză.

Abia după începerea cercetărilor arheologice de la Foeni-Cimitirul Ortodox (așezare Petrești fără elemente Vinča C<sup>26</sup>) a fost posibilă diferențierea materialelor petreștene nepictate și fără forme specifice din Banat de cele vinčiene, faza C<sup>27</sup>. Cunoaștem acum, din literatura de specialitate, că această diferențiere până la acel moment nu a fost posibilă, fragmentele petreștene menționate mai sus fiind încadrate cultural și cronologic în orizontul Vinča C, iar cele identificate ca Petrești au fost considerate importuri în mediul vinčian<sup>28</sup>.

<sup>20</sup> S. A. Luca, *Aspecte ale neoliticului și eneoliticului din sudul și sud-vestul Transilvaniei*, în *Apulum*, XXXVI, 1999, p. 16.

<sup>21</sup> I. Paul, *op. cit.*, în *StComB*, 1977, p. 25.

<sup>22</sup> Idem, *op. cit.*, 1992, p. 124; lucrarea a fost predată tipografiei încă din ianuarie 1979 și a fost tipărită în forma sa inițială, fără alte adăugiri sau modificări, după cum însuși autorul precizează.

<sup>23</sup> Gh. Lazarovici, M. Lazarovici, *The Neo-Eneolithic Architecture in Banat, Transylvania and Moldavia*, în *Recent Research in the Prehistory of the Balkans*, Thessaloniki, 2003, pp. 408-409.

<sup>24</sup> Gh. Lazarovici, *Neoliticul Banatului*, Cluj-Napoca, 1979, p. 168.

<sup>25</sup> Gh. Lazarovici, „Șocul” Vinča C în Transilvania. (Contribuții la geneza eneoliticului timpuriu), în *ActaMP*, XI, 1987, pp. 33-55.

<sup>26</sup> Fl. Drașovean, *Cultura Vinča târzie (faza C) în Banat*, în *BHAB*, I, Timișoara, 1996, p. 85.

<sup>27</sup> *Ibidem*, p. 85; Fl. Drașovean, *op. cit.*, 1999, p. 12.

<sup>28</sup> Gh. Lazarovici, *op. cit.*, 1979, p. 166; Fl. Drașovean, *op. cit.*, 1996, p. 85; idem, *op. cit.*, 1999, p. 11.

Această ceramică, deși timpurie și inițial încadrată în faza Petrești A<sup>29</sup>, curând a fost considerată ca formând un grup cultural aparte (unii cercetători vedeau în aceste materiale prea multe elemente Vinča C pentru a putea fi asimilate fazei Petrești A, așa cum fusese ea definită de I. Paul<sup>30</sup>), grup cunoscut sub numele de Petrești A/Foeni<sup>31</sup>, Foeni-Mintia<sup>32</sup>, Foeni<sup>33</sup> sau a fost numit pur și simplu „aspectul cultural Foeni”<sup>34</sup>.

Cea mai importantă cale de pătrundere a acestor comunități în Transilvania este valea Mureșului<sup>35</sup> (fapt dovedit de rezultatele săpăturilor arheologice de la Șoimuș<sup>36</sup>, Mintia-Gerhar<sup>37</sup> și Turdaș-Luncă, nivelul II intermediar<sup>38</sup>), dar există și dovezi ale trecerii acestora peste munții Poiana Ruscă, identificate pe rama estică a acestora, în siturile arheologice de la Cerișor-Peștera Cauce<sup>39</sup> și Ciulpăz-Peștera Bulgărelu<sup>40</sup>.

Apariția grupului cultural Foeni în Transilvania va duce la nașterea culturii Petrești, a cărei geneză are la bază un orizont Turdaș I-Lumea Nouă și, bineînțeles, elemente aparținând grupului cultural Foeni<sup>41</sup>.

Constatăm că în legătură cu acest subiect (geneza culturii) au existat unele discuții. I. Paul a considerat acest proces ca fiind neclar<sup>42</sup>; la începutul anilor '90 i se atribuie culturii Turdaș o contribuție la nașterea culturii Petrești, fără a se argumenta totuși această opinie<sup>43</sup>.

Curând însă această problemă va prinde contur și se va emite teoria conform căreia cultura Petrești, faza A „...pune capăt evoluției grupului Turdaș din valea Mureșului

<sup>29</sup> *Ibidem*, p. 14.

<sup>30</sup> S. A. Luca, *Încadrarea cronologică și culturală a așezării neolitice de la Orăștie-Dealul Pemilor, punct X2*, în *Corviniana*, II, 1996, p. 26; idem, *Așezări neolitice pe Valea Mureșului I. Habitatul turdășean de la Orăștie-Dealul Pemilor (punct X2)*, în *BMA*, IV, Alba Iulia, 1997, p. 75.

<sup>31</sup> Fl. Drașovean, *op. cit.*, 1996, p. 86; S. A. Luca, *Așezări neolitice pe valea Mureșului II. Noi cercetări arheologice la Turdaș-Luncă. I Campaniile anilor 1992-1995*, în *BMA*, XVII, Alba-Iulia, 2001, p. 144; S. A. Luca., C. Roman, D. Diaconescu, *op. cit.*, p. 113.

<sup>32</sup> S. A. Luca, *op. cit.*, în *Apulum*, XXXVI, 1999, pp. 14-16; S. A. Luca, *Date noi cu privire la cronologia absolută a eneoliticului timpuriu din Transilvania. Rezultatele prelucrării probelor radiocarbon de la Orăștie-Dealul Pemilor, punct X2, jud. Hunedoara*, în *Tibiscum*, XI, 2003, pp. 221-223; S. A. Luca, C. Roman, D. Diaconescu, *op. cit.*, p. 89; C. Roman, D. Diaconescu, *Cercetări arheologice la Ciulpăz-„Peștera Bulgărelu” (com. Peștișu Mic, jud. Hunedoara)*, în *Corviniana*, VIII, 2004, p. 68.

<sup>33</sup> Fl. Drașovean, *op. cit.*, în *BHAB*, I, 1996, p. 86; S. A. Luca, *op. cit.*, în *Corviniana*, II, 1996, pp. 25-26; idem, *op. cit.*, în *BMA*, IV, 1997, pp. 74-75; Gh. Lazarovici, M. Lazarovici, *op. cit.*, p. 409; C. Roman, D. Diaconescu, *op. cit.*, în *Corviniana*, VIII, 2004, p. 68.

<sup>34</sup> Z. Măxim, *op. cit.*, 1999, p. 103.

<sup>35</sup> Fl. Drașovean, *op. cit.*, 1999, p. 18.

<sup>36</sup> Fl. Drașovean, M. Rotea, *Așezarea neolitică de la Șoimuș. Contribuții la problemele neoliticului târziu din sud-vestul Transilvaniei*, în *Apulum*, XXIII, 1986, pp. 9-25; Gh. Lazarovici, M. Lazarovici, *op. cit.*, 2003, p. 409.

<sup>37</sup> Fl. Drașovean, S. A. Luca, *Considerații preliminare asupra materialelor neo-eneolitice din așezarea de la Mintia (com. Veșel, jud. Hunedoara)*, în *SCIVA*, 41, I, 1990, pp. 7-18.

<sup>38</sup> S. A. Luca, *op. cit.*, în *BMA*, IV, 1997, pp. 73-74; idem, *op. cit.*, în *BMA*, XVII, 2001, pp. 38-39, 43-45; S. A. Luca, C. Roman, D. Diaconescu, *op. cit.*, pp. 103-108.

<sup>39</sup> *Ibidem*, pp. 89-90.

<sup>40</sup> C. Roman, D. Diaconescu, *op. cit.*, pp. 65-95.

<sup>41</sup> Gh. Lazarovici, M. Lazarovici, *op. cit.*, p. 409.

<sup>42</sup> I. Paul, *op. cit.*, 1992, p. 124.

<sup>43</sup> Z. Kalmar, *Turdaș*, Cluj-Napoca, 1991, p. 11.

inferior, în timp ce alte comunități turdășene (cele din aria nordică) sunt dislocate spre zona central-nord-vestică a Podișului Transilvaniei<sup>44</sup>, punându-se în continuare problema genezei grupului Iclod.

Această teorie va fi nuanțată, specificându-se că deși purtătorii grupului cultural Foeni „...transformă decisiv mediul cultural [turdășean] în sens petreștean, [...] nu duc la dispariția elementelor culturale Turdaș (spre exemplu banda punctat încizată) care supraviețuiesc până către sfârșitul culturii Petrești”<sup>45</sup>.

În ceea ce privește relațiile culturii Petrești cu cultura Vinča este astăzi general acceptată ideea unei prime manifestări Petrești A în Transilvania la orizontul cronologic Vinča C<sub>1</sub> sfârșit-Vinča C<sub>2</sub><sup>46</sup>.

Originea grupului Foeni pare a fi sudică, fapt argumentat de numeroase analogii stabilite între elemente de cultură materială ale acestuia și cele aparținând sfârșitului de neolitic mijlociu și începutului celui târziu din Grecia și Macedonia (pictură alb/roșu, ornamente realizate prin lustruire, subspeciile brun-roșcată, roșie-vișinie și castanie, care au analogii în faza de tranziție dintre culturile Sesklo și Tsangli-Larissa). În susținerea acestei teorii vin și datele C<sup>14</sup>, care încadrează perioada de tranziție dintre Sesklo și Tsangli-Larissa între 3900 și 3800 B.C., moment foarte apropiat de datarea fazei Petrești A, 3700 B.C.<sup>47</sup>.

Originea sudică a culturii Petrești (prin intermediul grupului cultural Foeni) e cea mai plauzibilă teorie la momentul actual, având în vedere stadiul cercetărilor și analogiile care au putut fi stabilite.

Considerăm a fi un demers necesar pentru clarificarea problemei originii dar și a genezei culturii Petrești, intensificarea cercetărilor în siturile în care au fost identificate materiale de tip Foeni și publicarea unui număr cât mai mare din acestea. Numai atunci se va putea cunoaște fenomenul îndeajuns de bine pentru a permite disocierea fragmentelor ceramice Foeni de cele aparținând altor culturi (în Transilvania) și, deci, corecta lor încadrare culturală și cronologică. Mai mult decât atât, credem că ar trebui revăzută ceramica petreșteană din unele situri arheologice, materiale care au fost asociate cu elemente de cultură Vinča C (ne referim la aceeași zonă, Transilvania), între care credem că se vor găsi și unele încadrabile în grupul Foeni. Credem că astfel se va aduce lumină în acest sector al arheologiei românești, clarificând într-un final procesul de geneză al culturii Petrești și ar putea oferi totodată un mai mare suport în dovedirea prezumtivei origini sudice a culturii în discuție.

---

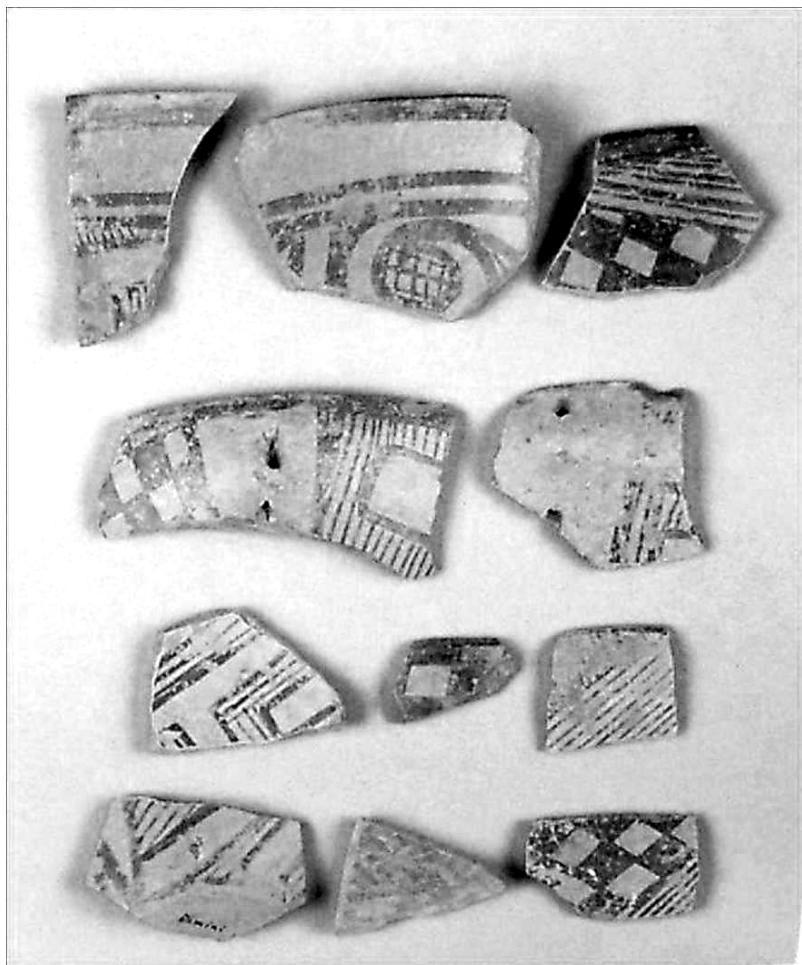
<sup>44</sup> Fl. Drașovean, *op. cit.*, 1999, p. 18.

<sup>45</sup> S. A. Luca, *op. cit.*, în *BMA*, XVII, 2001, p. 144; S. A. Luca, C. Roman, D. Diaconescu, *op. cit.*, p. 113.

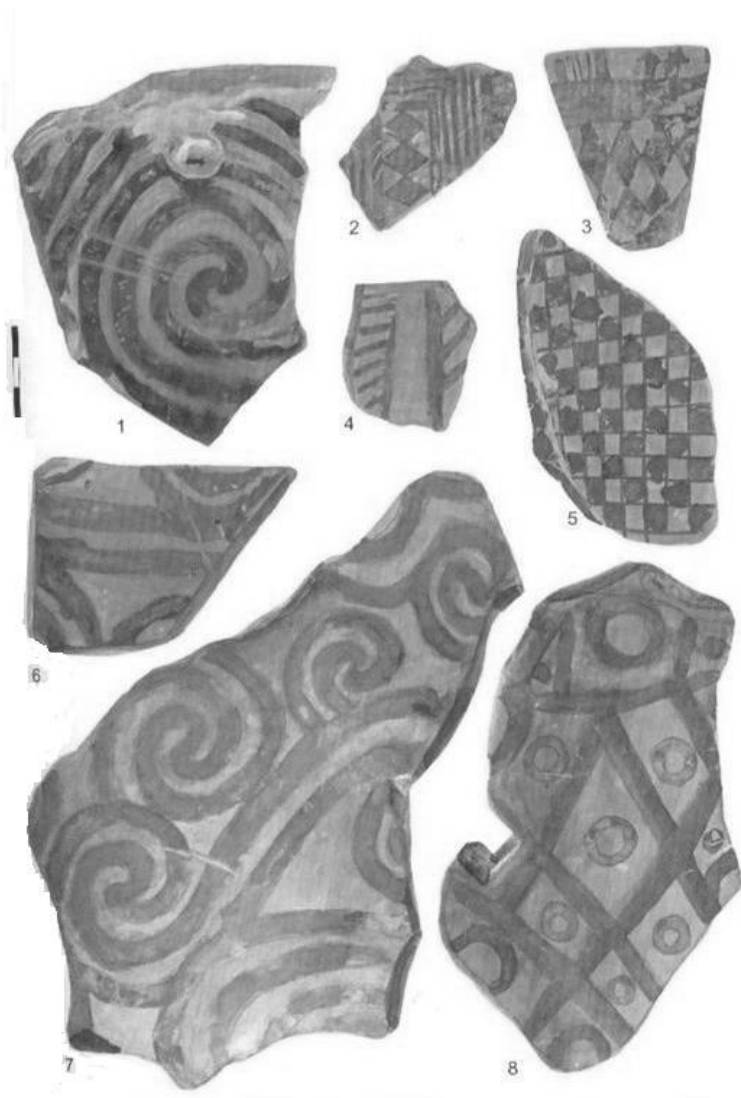
<sup>46</sup> Fl. Drașovean, *op. cit.*, în *BHAB*, I, 1996, p. 86; S. A. Luca, C. Roman, D. Diaconescu, *op. cit.*, p. 113; Gh. Lazarovici, M. Lazarovici, *op. cit.*, p. 409.

<sup>47</sup> Fl. Drașovean, *op. cit.*, 1999, pp. 19-20.





Ceramică aparținând culturii Dimini, *apud* F. Schachermeyr, *Die Neolitische Keramik Thessaliens*, în *Sammlung Fritz Schachermeyr*, 1991, pp. 15-99, tafel VI/b.



Ceramică aparținând culturii Petrești, *apud*  
Maxim 1999, p. 102.



PLASTICA CULTURILOR SĂLCUȚA ȘI GUMELNIȚA-STUDIU COMPARATIV

Ion Tuțulescu

Plastica a reprezentat modul prin care oamenii și-au exprimat gândurile și trăirile spirituale pentru fiecare epocă în parte.

Ambele culturi au ocupat în epoca eneoliticului dezvoltat teritorii ca: Oltenia și Muntenia, iar linia care despărțea aceste civilizații a constituit-o Oltul. De-a lungul acestui râu ar fi luat naștere un aspect cultural intitulat de Doina Galbenu, aspectul cultural Reșca<sup>1</sup> iar Dumitru Berciu aspectul cultural Strihareț<sup>2</sup>. Trebuie să amintim faptul că unii cercetători au considerat cultura Sălcuța ca fiind un aspect cultural al culturii Gumelnița, fapt ce nu este adevărat după părerea noastră, Alexandru Păunescu<sup>3</sup> observă rezultatele săpăturilor de la Sălcuța, Vădastra, Verbicioara și Orlea prin care specifică marile asemănări dintre cele 2 culturi ducând la concluzia că există o singură cultură. Afirmatia sa se bazează doar pe observațiile făcute pe baza materialului litic, lăsând deoparte elemente importante ca: așezări, locuințe, ceramică, plastică și chiar unele deosebiri ale materialului litic.

### **Plastica culturii Sălcuța**

Plastica acestei culturi este foarte slab reprezentată dacă este să o comparăm cu cea prezentă în arealul culturii Gumelnița sau în cel al culturii Vinča.

Doina Galbenu<sup>4</sup> apreciază că plastica sălcuțeană nu moștenește de la cultura Vinča minunatele figurine ale acesteia. Generalizând, putem afirma că statuetele sunt caracterizate prin schematicism, rareori cel care le-a confecționat redând cu fidelitate fizionomia umană.

**Idolii antropomorfi** pot fi împărțiți după materialul din care sunt confecționați în:

- idoli din lut;
- idoli din os.

Formele idolilor din lut redau aspecte ale cultului fertilității și fecundității, foarte răspândit în acea epocă. Aceștia prezintă o oarecare varietate: se întâlnesc idoli masivi, dintr-o bucată, lucrați primitiv, relativ cilindrici, cu nasul bine reliefat (acesta se realizează prin ciupirea lutului moale) și idolii de tip "tors" (un astfel de exemplar, descoperit la Sălcuța, a primit numele de "Venus de la Sălcuța")<sup>5</sup>.

---

<sup>1</sup> Doina Galbenu, *Câteva precizări în legătură cu neoliticul târziu din Muntenia și Oltenia*, 1975 p. 237-241.

<sup>2</sup> Dumitru Berciu, *Contribuții la problemele neoliticului din România în lumina noilor descoperiri*, București, 1961, p. 503.

<sup>3</sup> Alexandru Păunescu, *Evoluția uneltelor și armelor din piatră cioplită pe teritoriul României*, București, 1970, p. 52-53.

<sup>4</sup> Doina Galbenu, *op. cit.*, p. 240.

<sup>5</sup> Dumitru Berciu, *Arheologia preistorică a Olteniei*, Craiova, 1939, p. 60.

Statuetele de tip clopot sunt atestate într-o fază mai târzie<sup>6</sup>. Acest tip este specific culturii Gumelnița și s-a răspândit în arealul culturii Sălcuța odată cu intensificarea relațiilor dintre aceste culturi.

Suprafața acestor statuete este decorată prin tehnica inciziei sau cea a picturii, decorul redând de fapt vestimentația. Un exemplar deosebit este cel descoperit la Sălcuța, el reprezintă un idol gol ("en cloche") care după părerea lui Dumitru Berciu<sup>7</sup> ar avea analogii cu idolii descoperiți în aria culturii „câmpurilor de urne”. Părerea noastră este că acest idol este asemănător statuetelor de tip clopot. O particularitate al acestui idol este fața foarte schematic realizată și sexul redat printr-un cerc.

Idolii din os prezintă multe analogii cu cei lucrați din același material, descoperiți în aria culturii Gumelnița.

Primul tip este cel în formă de prismă triunghiulară, ce cuprinde idoli cu laturile străpunse de o găurice și creasta mediană, care indică nasul. Al doilea tip este constituit de idolii plăți: „Corpul este împărțit în trei părți. Capul are formă dreptunghiulară, ochii sunt redați prin două puncte incizate, iar gura printr-o linie orizontală. Brațele sunt indicate prin câte o perforație, iar corpul este mic în raport cu capul. Triunghiul vieții (sexul) este incizat, o linie de puncte redau genunchii, picioarele sunt separate, iar laba piciorului și probabil degetele sunt redată prin câte trei creștături marginale”<sup>8</sup>.

Idolii zoomorfi reprezintă o categorie de obiecte extrem de săracă; ei sunt prost lucrați, la unele dintre reprezentări neputând-se da seama ce fel de animal înfățișează. Totuși au putut fi identificate imagini plastice ale unor animale ca taurul, cerbul, berbecul; sunt atestate și păsările, redată cu aripile larg deschise, în zbor, asemănătoare cu cele gumelnițene.

La Sălcuța a fost descoperit un sceptor care redă capul unui cal. Pe marginea acestuia s-au purtat o serie de discuții și s-au emis o serie de ipoteze; una dintre acestea susține ideea că „acesta ar reprezenta un cap de hipopotam, care ar fi fost importat din Egipt”, alta că „ar reprezenta o tradiție social religioasă a paleoliticului”<sup>9</sup>. Cert este însă doar faptul că acest sceptor este lucrat din diorit și a fost folosit de o căpetenie de trib. După părerea lui Radu Florescu<sup>10</sup>, acesta ar putea să provină din Caucaz. După părerea noastră acest sceptor ar putea să aparțină culturii Cernavodă I. De ce? Pentru că această cultură aduce pe teritoriul țării noastre calul și ar fi ajuns în posesia sălcuțenilor prin schimb reciproc. Această idee se bazează pe faptul că sceptorul aparține fazei Sălcuța IV<sup>11</sup>, ultima fază a acestei culturi, contemporană cu prima fază a culturii Cernavodă I. Măștile din lut au fost prelucrate cu mare măiestrie.

**Vasele zoo- și antropomorfe** sunt foarte puține iar în cele mai multe așezări lipsesc cu desăvârșire. În cazul celor zoomorfe cele mai răspândite sunt cele în formă de rață (de tip „askos”). Reprezentanțele plastice pe vase sunt extrem de rare și aparțin fazelor

---

<sup>6</sup> Florescu și Miclea, *Strămoșii românilor. Vestigii milenare de artă și cultură. Preistoria Daciei*, București, 1980, p. 88.

<sup>7</sup> Dumitru Berciu, *op. cit.*, p. 60.

<sup>8</sup> *Ibidem*, p. 335.

<sup>9</sup> Idem, *Arheologia preistorică...*, p. 61.

<sup>10</sup> Radu Florescu și colaboratorii, *Dicționar enciclopedic de artă veche a României*, București, 1980, p. 302.

<sup>11</sup> Dumitru Berciu, *Contribuții la problemele neoliticului din România în lumina noilor descoperiri*, București, 1961, p.350.

timpurii<sup>12</sup>. Din păcate în aria culturii Sălcuța nu a fost descoperită nici o machetă din lut care ar fi putut reda modul religios de exprimare al comunităților. Legat de cult s-au descoperit altărașe din lut cu patru picioare; în materie de mobilier sunt reprezentate o serie de scaune cu spătar.

Din cele prezentate mai sus ne este greu să apreciem că în cultura Sălcuța avem de-a face cu o plastică proprie, dar pe de altă parte, nici nu-i putem acuza pe purtătorii ei de lipsa unui gust artistic, e drept ceva mai aparte.

### Plastica culturii Gumelnița

Marea varietate și finețe prin care au fost realizate statuetele acestei culturi este egalată, după părerea noastră, doar de plastica culturii Cucuteni. Analizând aceste caracteristici ale plasticii gumelnițene, am ajuns la concluzia că poate fi împărțită în următoarele categorii:

- idoli antropomorfi și zoomorfi
- vase antropomorfe și zoomorfe
- reprezentări plastice pe vase și pe greutăți din lut
- reprezentări plastice miniaturale ale unor locuințe sau piese de mobilier

Înainte de a începe prezentarea fiecărei categorii, trebuie să relevăm faptul că plastica a fost influențată la rândul ei în principal de plastica culturii Boian, dar sunt atestate și influențe venite din ariile culturilor Hamangia și Vinča.

**Idolii antropomorfi și zoomorfi** sunt confecționați din lut ars, os, marmură (piatră), aur.

Cei din **lut ars**, sunt foarte răspândiți în cultura Gumelnița având o mare varietate în ceea ce privește tehnica de realizare și dimensiunile; astfel întâlnim idoli care au dimensiuni de 25-30 cm. înălțime, dar s-au descoperit fragmente de statuete care puteau avea 1m înălțime<sup>13</sup>.

Din punct de vedere al tipului de idoli întâlnim:

- statuete cu brațele întinse lateral, ornamentate cu un decor incizat în benzi înguste și mai ales spiralice; sunt întâlnite în fazele vechi ale culturii;
- statuetele „simplificate” care derivă din primul tip și sunt stilizate excesiv. Unele dintre acestea sunt extrem de neîndemânatic modelate<sup>14</sup>, au corpul cilindric, suprapus, disproporționat de mare pântecul foarte bombat, pentru a reda apropiata maternitate, brațele întinse (uneori reprezentate ca niște cioturi) sau îndoite în sus, în poziție orantă. Sunt și unele reprezentări în care mâinile sunt adunate în jos, pe pântec. În această categorie intră și cele două statuete înfățișate tronând, o variantă a tipului de figurine ilustrate cu mâinile pe pânțele, descoperite la Căscioarele și Gumelnița<sup>15</sup>. Cele două exemplare se află în poziție șezând pe câte un jilț, având atât mâinile cât și picioarele foarte bine detaliate. Meșterul care a produs aceste figurine a acordat o importanță deosebită și mobilierului (scaunelor pe care stau acestea), care se aseamănă cu un jilț cu spătar. Unele dintre exemplarele de acest tip au capul asemenea unui disc mare, fiind

---

<sup>12</sup> Vladimir Dumitrescu, *Arta preistorică în România*, București, 1974, p. 257.

<sup>13</sup> *Ibidem*, p. 225.

<sup>14</sup> *Ibidem*, p. 225.

<sup>15</sup> Idem, *Principalele rezultate ale primelor două companii de săpături din așezarea neolitică de la Căscioarele*, în *SCIV*, 2, 1965, p. 228.

amplasat direct pe umeri. Poziționarea brațelor, pe lângă semnificația magico-religioasă, lasă uneori impresia că personajul respectiv gândește profund<sup>16</sup>.

- statuetele de tip grup; un astfel de exemplar a fost descoperit la Gumelnița și reprezintă o pereche, bărbat și femeie. Statueta este formată din două corpuri, cilindrice, cu capete la ambele corpuri, schematic realizate. Femeia se poate deosebi prin triunghiul sexual, dar și prin cele două proeminențe de pe piept, care sunt de fapt sâni.
- statuetele cu rochii de tip clopot. Acestea sunt goale pe interior, capul le este schematizat, iar pântecul puternic bombat. Suprafața exterioară este decorată cu diferite ornamente sau pictată. Unele dintre ele au brațele poziționate în sus, susținând un vas (statuete de tip „coefore”)<sup>17</sup>.
- statuete de tip „torso”, un exemplar a fost descoperit la Căscioarele, dar fragmentar, având genunchii strânși sub sâni și gamba lipite de partea inferioară a corpului.
- statuetele de tip thesalian; aceste modele copiază tipul unor modele din neoliticul târziu thesalian<sup>18</sup>. Au corpul tronconic sau cilindric, ușor turtit, nu au picioare și nici cap, iar în locul gâtului apare o gaură care străpunge statueta până la bază. Figurinele de acest tip se pare că au avut cap mobil<sup>19</sup>, dar nu s-a descoperit nici un exemplar întreg.
- statuetele de mari dimensiuni; o astfel de piesă a fost descoperită la Tangâru, însă fragmentar. Trebuie să menționăm că exemplarul respectiv înfățișează o reprezentare feminină de circa 1 metru înălțime fiind descoperit într-o locuință de mari dimensiuni<sup>20</sup>. Este posibil ca acest tip de idol să fie originar din Orientul Apropiat<sup>21</sup>.

Statuetele confecționate din os sunt împărțite de Vladimir Dumitrescu în trei categorii: prima dintre acestea reprezintă o prismă aproape triunghiulară și este confecționată din oase de porc sau mistreț<sup>22</sup>. Cele două laturi sunt străpunse uneori de câte o găurică iar creasta mediană este ascuțită și indică nasul. Cea de-a doua categorie este mai rar întâlnită și cuprinde piese tăiate din oase mai mari, cu capul semicircular, urechile lungi, corpul dreptunghiular. În fine cea de-a treia categorie este mai frecventă și are la rândul ei două variante: una foarte bine executată, picioarele sunt delimitate sau separate și triunghiul sexual este incizat, iar alta care cuprinde piese tăiate dintr-o placă dreptunghiulară, cu două creștături pe fiecare latură făcute, credem noi pentru a delimita corpul de tors și pa acesta de rest. Se pare că statuetele din os erau purtate ca podoabe (amulete) și erau fie legate între ele, fie singure.

Idolii din marmură (piatră) sunt prezenți în număr extrem de redus: pe teritoriul țării noastre au fost descoperite puține exemplare. Exemple ar fi cele de la Pietrele, Gumelnița și Blejești. Se pare că acestea sunt similare cu cele descoperite în Ciclade, însă, cum statuetele culturii Gumelnița sunt mai vechi suntem tentați să vorbim despre o influență venită dinspre cultura Hamangia<sup>23</sup>. Piesa de la Pietrele a fost descoperită prima, însă este fragmentară; cea

---

<sup>16</sup> Idem *Arta preistorică în România*, București, 1974, p. 228.

<sup>17</sup> Radu Florescu și Ion Micălea, *op. cit.*, p. 86.

<sup>18</sup> Vladimir Dumitrescu, *Arta preistorică în România*, București, 1974, p. 232.

<sup>19</sup> Mircea Petrescu Dâmbovița, *Scurtă istorie a Daciei preromane*, Iași, 1978, p. 63.

<sup>20</sup> Dumitru Berciu, *Contribuții la problemele neoliticului din România în lumina noilor descoperiri*, București, 1961, p. 472

<sup>21</sup> *Ibidem*, p. 473.

<sup>22</sup> Vladimir Dumitrescu, *Arta preistorică în România*, București, 1974, p. 244.

<sup>23</sup> *Ibidem*, p. 243.

de la Gumelnița redă oarecum fizionomia umană iar cea de la Blejești - și ea fragmentară lipsindu-i capul - are pe partea superioară două șanțulețe.

**Idolii din aur** sunt extrem de rari pe teritoriul românesc al culturii Gumelnița; în total au fost descoperiți la noi în țară doar două exemplare, ambele în așezarea de la Gumelnița<sup>24</sup>.

**Idolii zoomorfi** între reprezentările zoomorfe predomină animalele cornute, în special bovideele, fiind urmat de ovi-caprine; mai sunt întâlnite și reprezentările unor alte animale ca vulpea, lupul, ariciul, precum și păsări, redată cu aripile larg deschise.

Un exemplar interesant în acest context este „vulpea de la Pietrele”<sup>25</sup> reprezentat astfel încât pare să stea la pândă.

Statuetele care reprezintă arici sunt caracterizate de o serie de elemente: toate au botul mic, corpul umflat și lunguiet, acoperit cu creste reliefate.

Statuetele în formă de păsări sunt frecvente și așa cum am subliniat deja sunt redată cu aripile larg deschise. Gâtul le este curbat și lunguiet, iar penele redată prin linii paralele incizate.

Dintre statuetele de animale cele mai răspândite sunt cele de bovidă unele dintre acestea prezintă câte o gaură în spinare sau în creștet care ajunge câteodată până în gura animalului (ne punem, în acel context, întrebarea dacă puteau fi eventual, folosite drept amulete).

**Vasele antropomorfe și zoomorfe.** Între vasele antropomorfe, cel mai reprezentativ este așa numitul „Zeița de la Vidra”, care în momentul descoperirii avea pe piept un pandantiv de aur, fapt ce denotă folosirea lui în practicile religioase. Vasul nu are cap dar se presupune că acesta era redat printr-un capac, despre care noi considerăm că ar fi avut imaginea figurii „zeiței”. Vasul era ornamentat prin decor incizat pe toată suprafața (de aici putem trage o serie de concluzii interesante în ceea ce privește vestimentația epocii).

Pe lângă vasele de dimensiuni destul de mari care sunt prezente în general întâlnim și piese mai mici, cu capul bombat, fără picioare și cu brațele ridicate oblic; îmbrăcămintea este redată și pe acestea sub forma benzilor și liniilor incizate.

**Vasele zoomorfe** sunt și ele frecvente, între acestea cele mai răspândite sunt cele de tip „askos” unele dintre ele fiind prevăzute chiar cu piciorușe.

Un exemplar de vas zoomorf descoperit la Căscioarele redă o pasăre cu capul prelung, aripile larg deschise, iar picioarele sunt redată practic într-unul singur.

În aria culturii Gumelnița sunt prezente și vasele zoomorfe ce redau buvidă, ilustrând importanța acestor animale pentru comunitate, precum și faptul că ele puteau fi folosite în practicile religioase.

Un exemplar deosebit a fost descoperit la Hârșova: reprezentarea constă într-un corp de animal, în schimbul protomei de cornută, apărând un cap de om pictat cu roșu și alb (poate fi cumva reprezentată o ființă supranaturală?).

**Reprezentările plastice de pe capacele de vase** sunt destul de sărace, iar cele antropomorfe aproape că lipsesc; cu toate acestea au fost găsite unele exemplare, atât la Vidra, cât și la Ciolănești și redau destul de exact chipul uman. Tot aici la Ciolănești a fost descoperit un capac cu toarta antropomorfă.

---

<sup>24</sup> Radu Florescu și colaboratorii, *op. cit.*, p. 175.

<sup>25</sup> Dumitru Berciu, *Cercetări și descoperiri arheologice în regiunea București*, București, 1956, p. 50.



Capacele zoomorfe cunosc în schimb o răspândire ceva mai mare. Între animalele enumerate, amintim: cerbul, porcul, taurul, etc. Ele au fost lucrate cu o mare precizie și redând foarte fidel figura animalelor reprezentate; unele dintre ele sunt pictate cu roșu și alb.

### **Reprezentările plastice de pe vase și de pe greutăți de lut.**

Acestea apar pe diferite vase și sunt aplicate sub buză sau pe gât; ele redau chipul uman, cu nasul puternic, flancat de ochi, cu urechile neperforate și probabil folosite drept butoni. Vasele respective amintesc de așa numitele „urne cu figură umană” descoperite la Troia<sup>26</sup>. La unele dintre ele întâlnim adevărate statuete întregi „sudate” pe suprafața vasului; aici intră și seria statuțelor de „gânditori”<sup>27</sup>. Aici se observă influența dobândită de la cultura Hamangia. Pe un fragment ceramic au fost descoperite două siluete umane, realizate în relief – una mare și una mică- fiecare dintre ele având brațele ridicate în sus; de asemenea, s-a descoperit faptul că unele statuete erau sudate urechilor unor vase mai mari. Reprezentările plastice sunt atestate și pe greutățile folosite la războiul de țesut vertical. La Căscioarele s-a descoperit o astfel de greutate care are incizată forma unei figuri umane cu brațele ridicate în sus (poziție orantă).

### **Reprezentări plastice miniaturale de locuințe și piese de mobilier.**

În aria culturii Gumelnița au fost descoperite câteva machete care redau cu fidelitate tipul de locuință; astfel întâlnim modele prezentate pe postament care ilustrează platforma de lut ars, modele cu patru picioare, care redau locuințe suspendate, modele sub forma sanctuarului de la Căscioarele. La primele două se observă forma lor geometrică, acoperișul în două ape și frontonul, care uneori este accentuat. De asemenea tot la acestea apar „ferestre” ovale sau o serie de ornamente ale pereților în decorul spiralo-meandric. Sanctuarul descoperit la Căscioarele, de către Hortensia Dumitrescu este de o importanță deosebită el având după toate aparențele un rol spiritual pentru comunitatea de aici. Au existat unele păreri după care el ar reprezenta, de fapt, un hambar dar teza respectivă este combătută prin modul în care acesta este organizat; are o fațadă patrulateră suprapusă de un fronton triunghiular și străpunsă de o ușă dreptunghiulară<sup>28</sup>. Aceasta reprezintă în opinia celui care l-a descoperit, un ansamblu arhitectural și nu o unitate ce poate fi numită simplu drept locuință.

Între modelele miniaturale de mobilier întâlnim reprezentările unor scaune, mese „tronuri” cu spătar dar și celebra masă cu trei picioare și tăblie rotundă<sup>29</sup>.

### **Studiu comparativ.**

#### **Asemănări:**

În plastică remarcăm vehicularea –atât pe teritoriul culturii Sălcuța, cât și pe cel al culturii Gumelnița - a idolilor de tip „torso” și a celor cu rochie în formă de clopot - precum

---

<sup>26</sup> Vladimir Dumitrescu, *op. cit.*, p. 237.

<sup>27</sup> *Ibidem*, p. 240.

<sup>28</sup> Hortensia Dumitrescu, *Un modèle de sanctuaire découvert à Căscioarele*, *DACIA NS*, 12 (1968) pp. 381-395.

<sup>29</sup> Radu Florescu, I. Miclea, *op.cit.*, p. 85.

cei confecționați din lut ars - și a celor de tip plan și în formă de prismă triunghiulară pentru cei confecționați din os.

### **Deosebiri:**

În plastica culturii Sălcuța apar idoli masivi realizați dintr-o singură bucată lucrată primitiv, măștile de o finețe deosebită și idolii goi (la care se adaugă un sceptru din diorit sub forma unui cap de cal și a fusaiolelor cu un braț în formă de chip uman); în cea gumelnițeană, extrem de variată apar și unele tipuri care lipsesc cu desăvârșire din repertoriul sălcuțean, printre care menționăm statuetele – grup -, cel de tip tesalian, și cele de mari dimensiuni.

Idolii în formă de rochie-clopot, apar târziu în aria culturii Sălcuța (faza III).

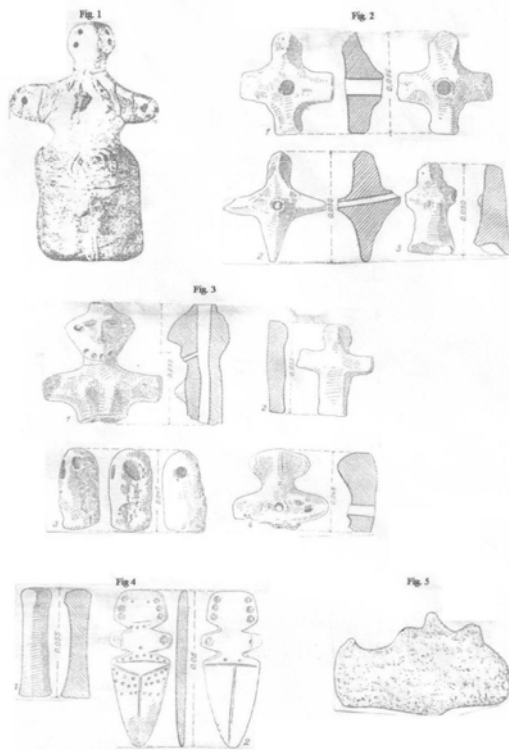
Idolii antropomorfi de marmură atestați în cultura Gumelnița lipsesc cu desăvârșire din aria culturii Sălcuța; cei din aur și cei zoomorfi sunt rari (ultimii) sau lipsesc cu desăvârșire (primii).

În ceea ce privește prezența vaselor antropomorfe și zoomorfe, remarcăm faptul că sunt răspândite în arealul gumelnițean, spre deosebire de cel sălcuțean unde sunt foarte rare. De asemenea în Sălcuța lipsesc în totalitate capacele de vase antropomorfe și zoomorfe, precum și diversele reprezentări plastice –prezente în cultura Gumelnița- ale unor machete din lut care înfățișează locuințele epocii sau piese diverse de mobilier.

Ambele culturi au avut un rol deosebit în evoluția comunităților preistorice, iar faptul că ariile de răspândire ale lor au avut o zonă de contact constituie un element care a contribuit la schimburile interculturale (deci și de influență). Urmărind cele prezentate mai sus putem menționa încă din start că nu se poate face comparații care să meargă până la identitate între cele două; în timp ce plastica este egalată după părerea noastră de plastica cucuteniană, în cultura Sălcuța plastica este săracă, atât numeric cât și ca forme și extrem de schematizată în contrast cu cea din Gumelnița, în care figura umană este redată foarte fidel, asemeni figurilor zoomorfe.

Deși există o serie de idoli care din punct de vedere tipologic sunt identice, aceștia nu pot fi comparați din perspectivă estetică.

Plastică culturii Sălcuța



Plastică aparținând culturii  
Sălcuța

Plastica culturii Gumelnița

Fig. 10

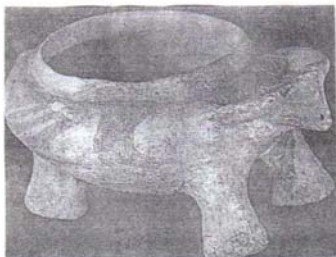


Fig. 11

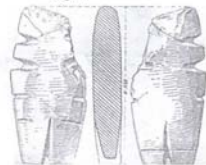


Fig. 12



Fig. 13



Fig. 14



Plastică aparținând culturii  
Gumelnița



PANDANTIVE ȘI APLICI DE CUIRASĂ ÎN DACIA ROMANĂ

Mihai Chiriac

În acest articol mi-am propus să tratez succint problematica unor elemente ale costumului militar roman care au un rol secundar și a căror importanță este mai redusă. Astfel, o să analizez diferitele tipuri de pandantive, aplici și butoni care au apărut în mediul militar din Dacia romană. De asemenea, o să arăt funcționalitatea, rolul precum și importanța acestor elemente.

Pandantivele de cuirasă, care erau realizate de obicei din bronz, reprezintă piese din categoria *armatura*<sup>1</sup>, fiind destinate protejării corpului luptătorului, alături de scut, cuirasă și cască. Aceste pandantive<sup>2</sup> se atașau la partea inferioară a cuirasei, printr-un dispozitiv intermediar-de regulă se suspendau cu ajutorul unui buton-nit de lambrechine care erau apoi atașate în partea de jos a cuirasei sau a centurii<sup>3</sup>, cu scopul de a da un spor de protecție abdomenului.

Pe teritoriul Daciei romane au fost descoperite și publicate o serie de piese din această categorie provenind de la Ulpia Traiana Sarmisegeusa<sup>4</sup>, Porolissum<sup>5</sup>, Gilău<sup>6</sup>, Gherla<sup>7</sup>, precum și din Oltenia<sup>8</sup>.

În Oltenia a fost descoperit un număr relativ mare de astfel de piese; însă singura încercare de abordare a lor pe criterii strict tipologice a fost făcută de către regretatul istoric și cercetător Cristian M. Vlădescu<sup>9</sup>. Pandantivele de cuirasă sunt de o mare diversitate de forme, fapt care face ca opiniile specialiștilor să fie diferite sau chiar diametral opuse. Din acest motiv, în urma studiului realizat am distins mai multe tipuri de pandantive, fiecare tip având mai multe variante.

Un prim tip<sup>10</sup> îl constituie cel fusiform sau cardioform cu prindere printr-o ansă circulară. Atașarea acestui tip de padantiv la lambrechin se realizează prin intermediul unei foi din bronz răsucită prin ansă, dar care mai este păstrată încă în conexiune la unele piese. O primă variantă<sup>11</sup> a acestui tip de padantiv este cea terminată în unghi ascuțit, piesele având un aspect aplatizat. Cele trei piese provin din castre diferite: primul, de la Arutela, are o lungime de 3,8 cm, iar padantivul are o lățire la baza ansei care e urmată de corpul fusiform; cea de a doua piesă este de la Drobeta având o lungime de 4,6 cm păstrând foaia de prindere din bronz cu nit; cel de al treilea padantiv provine de la Romula are lungimea de 4,1 cm este fără foaie de prindere având ansă fragmentară. A doua variantă<sup>12</sup> a acestui tip

---

<sup>1</sup> L. Amon, *Considerații privind tipologia pandantivelor de cuirasă romane descoperite în Oltenia*, în *Analele Universității din Craiova*, 1, 1996, p. 35.

<sup>2</sup> C-tin Ilieș, *Arme romane descoperite la Ulpia Traiana Sarmisegetusa*, în *ActaMN*, 18, 1981, p. 419.

<sup>3</sup> L. Amon, *op. cit.*, p. 35; C. Ilieș, *op. cit.*, pp. 419-420.

<sup>4</sup> C. Ilieș, *op. cit.*, pp. 419-420.

<sup>5</sup> N. Gudea, *Repertoriul materialului arheologic*, în *ActaMP*, 13, 1989, pp. 666-675.

<sup>6</sup> C. Opreanu, A. Diaconescu, *Bronzuri romane din castrul de la Gilău*, în *SCIVA*, 38, 1987, pp. 61-71.

<sup>7</sup> C. Găzdac, *Bronzuri romane de la Gherla*, în *AMN*, 32-5, 1995, pp. 403-411.

<sup>8</sup> L. Amon, *op. cit.*, pp. 35-40.

<sup>9</sup> C. M. Vlădescu, *Armata romană în Dacia Inferior*, București, 1983, p. 187.

<sup>10</sup> L. Amon, *op. cit.*, p. 36.

<sup>11</sup> *Ibidem*, p. 36.

<sup>12</sup> *Ibidem*, p. 36.

este cea terminată cu bumb de forme foarte variate. Din această categorie fac parte un număr de nouă pandantive. Primul pandantiv are o lungime de 5,1 cm, provine din castrul de la Slăveni, având corpul fusiform și fiind dotat cu foaie de prindere<sup>13</sup>; asemenea primei piese sunt și pandantivele numărul doi și trei, descoperite la Romula<sup>14</sup>, respectiv Sucidava<sup>15</sup>. Următoarea piesă este din bronz, provine de la Romula<sup>16</sup>, are lungimea de 3,8 cm, având corpul tubular și fiind prevăzut cu o foaie de prindere asemenea celorlalte piese amintite. Însă în acest caz trebuie să amintesc observația făcută de Liviu Petculescu<sup>17</sup> cu privire la tipologia acestei piese care nu este un pandantiv de cuirasă, așa cum a afirmat inițial autorul<sup>18</sup>, ci este un centiron cu cataramă ovală care aparține unei variante rare a tipului uzual de limbi de curea bipartite de secol II<sup>19</sup>. S-a păstrat, de asemenea, plăcuța de bronz de care acesta era suspendat. Pandantive care aparțin aceleiași variante au mai fost găsite în localitatea Copăceni<sup>20</sup>; cele două piese au o lungime cuprinsă între 3,8 și 4,5 cm, sunt dotate cu foaie de prindere, iar la unul dintre pandantive îngustarea de sub ansă este pronunțată.

Următoarele piese sunt inedite<sup>21</sup>, aparțin colecției Muzeului din Caracal și au fost descoperite la Romula. Au o lungime de 5,9 cm, primul, respectiv 6,5 cm al doilea; ca element comun au ansa fragmentară de formă circulară. Cu referire la forma ansei aceasta necesită un sistem deosebit de prindere, posibil printr-un lăntșor de sârmă împletită ca în cazul pieselor descoperite la Gilău<sup>22</sup>. Ultimul exemplar aparținând acestei variante a fost descoperit la Răcari<sup>23</sup>, are ansa fragmentară, iar lungimea de 2,7 cm a piesei ridică serioase semne de întrebare asupra utilizării.

Al doilea tip de pandantiv<sup>24</sup> este cel oval, cu prinderea printr-o fantă existentă în prelungirea piesei. Acestui tip îi corespund două variante de pandantive. Primul are prelungirea dreptunghiulară ajurată pe latura superioară, dimensiunile sale sunt de 2,5 x 2,6 cm și provine din localitatea Vărateca<sup>25</sup>. Piesa este descoperită într-un context databil la mijlocul secolului III. Al doilea pandantiv provine de la Răcari<sup>26</sup>, are dimensiunile de 2 x 3 cm și are o prelungire trapezoidală și nit de fixare.

Ultimul tip de pandantiv de cuirasă este cel trapezoidal alungit cu prinderea printr-o fantă existentă în partea superioară a piesei<sup>27</sup>. Acest tip are două variante: varianta cu deschidere inelară și varianta cu terminație cardioformă. Primei variante îi aparțin un număr de cinci piese. Primul pandantiv este un exemplar inedit, el face actualmente parte din

<sup>13</sup> *Ibidem*, p. 36.

<sup>14</sup> D. Tudor, în *A.O.*, 12, pp. 67-68.

<sup>15</sup> *Idem*, în *Dacia*, 7-8, 1937-1940, p. 374.

<sup>16</sup> Gheorghe Popilian, *Câteva considerații asupra necropolei de sud-est a Romulei*, în *A.O.*, S. N., 5, 1986, p. 98.

<sup>17</sup> L. Petculescu, *Mormântul cu echipament militar roman din cimitirul de sud-est al orașului Romula, în Civilizația romană în Dacia*, Cluj-Napoca, 1997, p. 218.

<sup>18</sup> Gh. Popilian, *op. cit.*, p. 98.

<sup>19</sup> L. Petculescu, *op. cit.*, p. 218.

<sup>20</sup> L. Amon, *op. cit.*, p. 36.

<sup>21</sup> *Ibidem*, pp. 36-37.

<sup>22</sup> C. Opreanu, A. Diaconescu, *Bronzuri romane din castrul de la Gilău*, în *SCIVA*, 38, 1987, p. 67.

<sup>23</sup> L. Amon, *op. cit.*, p. 36.

<sup>24</sup> *Ibidem*, p. 37.

<sup>25</sup> *Ibidem*, p. 37.

<sup>26</sup> *Ibidem*, p. 37.

<sup>27</sup> *Ibidem*, p. 37.

colecțiile Muzeului Militar Central din București<sup>28</sup> și este format din două trapeze unite printr-un inel, a fost descoperit la Arutela și au lungimea de 7,5 cm. Următoarele două pandantive provin de la Drobeta<sup>29</sup> și de la Armărăștii de Jos<sup>30</sup>. Ele sunt asemănătoare, prima piesă având la partea superioară, sub nitul de fixare, incizate două linii paralele care intersectează alte două linii în diagonală, iar al doilea exemplar este decorat cu trei linii paralele și una oblică. În privința pieselor amintite mai sus, cred că inciziile descrise ar putea reprezenta cifrele X, pentru primul, respectiv, VII, situație în care este posibil ca ele să indice unitatea militară din care făceau parte posesorii pandantivelor<sup>31</sup>. Ultimul pandantiv care aparține acestei variante este un unicat, el făcând parte din colecția Muzeului din Caracal<sup>32</sup>; provine de la Romula, are lungimea de 7,4 cm și este inedit datorită celor patru proeminențe care sunt dispuse în exteriorul deschiderii inelar. Celei de a doua variante a acestui tip îi corespunde un pandantiv unicat care face parte din colecțiile Muzeului din Caracal<sup>33</sup>. Piesa este formată dintr-o placă de formă trapezoidală, având terminația inferioară sub formă de inimă. Are lungimea de 7,2 cm.

Analogii ale primului tip de pandantiv se întâlnesc la Ulpia Traiana Sarmizegetusa<sup>34</sup>, Gilău<sup>35</sup>, Buciumi<sup>36</sup>, ca și în restul Imperiului Roman, fiind databil în a doua jumătate a secolului II și la începutul secolului III.

Astfel pandantivele de cuirasă de la Ulpia Traiana Sarmizegetusa<sup>37</sup> se încadrează în două tipuri principale, și anume: tipul terminat cu bumb, piesele au lăcaș inelar de prindere a tubului de legătură cu lorică; tipul ascuțit la vârf, unde deschiderea semicirculară a piesei este continuată cu subțiere, lățire, spre bază și terminată în unghi ascuțit.

În cadrul cercetărilor arheologice efectuate în amplasamentul castrului militar roman de la Gilău<sup>38</sup> a fost descoperit un număr de unsprezece pandantive de cuirasă. Cinci din cele unsprezece pandantive au simboluri phallice, ca simbol al renașterii și regenerării; se pare că aceste pandantive și aplici provin din amuletele phallice semilunare care au fost utilizate pe parcursul secolului I. În cadrul simbolisticii phallice se întâlnește adeseori *motivul sămburelui de migdală*<sup>39</sup>; acest motiv decorativ este considerat ca fiind o reprezentare stilizată a unei *vulva*. În cadrul pandantivelor și aplicilor în sămbure de migdală se întâlnesc diferite motive phallice<sup>40</sup> cum ar fi: *treflat, ochii circulari sau lunula*.

Primul pandantiv phallic<sup>41</sup> (numărul 52) este fragmentar, are dimensiunile de 23x16 mm și se termină printr-o *lunula* cu un *phallus* stilizat. În acest caz simbolul phallic are un incontestabil rol apotropaic; în plus, asocierea *lunulei* cu phallusul stilizat în cadrul

<sup>28</sup> *Ibidem*, p. 37.

<sup>29</sup> *Ibidem*, p. 37.

<sup>30</sup> *Ibidem*, p. 37.

<sup>31</sup> *Ibidem*, p. 37.

<sup>32</sup> *Ibidem*, p. 37.

<sup>33</sup> *Ibidem*, p. 38.

<sup>34</sup> C-tin Ilieș, *op. cit.*, pp. 420-421.

<sup>35</sup> C. Opreanu, A. Diaconescu, *op. cit.*, p. 65-70.

<sup>36</sup> N. Gudea, *Castrul roman de la Buciumi*, Cluj-Napoca, 1986.

<sup>37</sup> C-tin Ilieș, *op. cit.*, p. 421.

<sup>38</sup> A. Diaconescu, C. Opreanu, *op. cit.*, pp. 65-68.

<sup>39</sup> C. Găzdac, *Bronzuri romane de la Gherla*, în *AMN*, 32-5, 1995, p. 407.

<sup>40</sup> *Ibidem*, p.408.

<sup>41</sup> A. Diaconescu, C. Opreanu, *op. cit.*, p. 65.



piesei de la Gilău poate reprezenta o formă de tranziție. A doua piesă<sup>42</sup>(numărul 58) este un pandantiv cu motivul *sâmburelui simplu de migdală*, cu dimensiunile de 32x14 mm; capătul trilobat al piesei este lipsit de decor asemenea unor piese descoperite la Saalburg, Cannstadt și Straubing. Aplicile și pandantivele cu motivul *migdalei* și al *ochilor circulari* sunt foarte numeroase în provinciile vestice ale Imperiului Roman dar sunt foarte frecvente și în zona dunăreană. În afara pandantivelor cu motive *phallice* au mai fost cercetate un număr de șase pandantive<sup>43</sup> (nr. 60, 61, 62, 63, 67.); dintre acestea, două (nr.60) au formă romboidală terminându-se printr-un buton semisferic; următoarele trei piese (nr. 61, 62, 63) sunt în formă de inimă cu buton. Atrage atenția piesa numărul 63 a cărei verigă de prindere este sudată perpendicular pe planul piesei.

Pandantive cu simbolistică phallică s-au descoperit și la Gherla<sup>44</sup>; au fost studiate piese cu motivul *sâmburelui de migdală* (nr 89/91); în unele cazuri aceste obiecte au capetele decorate cu motivul treflat sau al *ochilor circulari*, ca reprezentări ce sunt considerate simboluri phallice stilizate; după descoperirile din imperiu se consideră ca datare ca terminus *post quem* anul 150. La Gherla se mai întâlnesc pandantive (nr. 98/103, 105/106) în formă de scut<sup>45</sup> ce constituie o altă categorie a pieselor decorative; după forma lor acestea se grupează în piese cu scut simplu care au marginea arcuită spre interior ( nr. 92/95, 98/103) sau rectangulară (nr. 104/106).

La Războieni Cetate<sup>46</sup> (jud. Alba-Iulia) au fost cercetate două interesante pandantive. Primul, fragmentar, este în forma *sâmburelui de migdală*, are dimensiunile de 3,7 x 4,1 cm și este din bronz, lipsind urechea de prindere. Al doilea pandantiv este din bronz<sup>47</sup>, având corpul traforat, fragmentar, cu dimensiunile de 2,9 x 2,4 cm; analogii ale acestui tip de pandantiv se întâlnesc la Poiana-Izvorul Lișca unde a fost descoperit un pandantiv circular traforat întreg, păstrându-se chiar și urechea de prindere, care are aspectul unei roți cu patru spițe unite într-un tambur central; marginea exterioară este ornamentată cu protuberanțe care marchează locul urechii de prindere. Piesa are dimensiunile de 5,4 x 5,3 cm.

La Porollisum<sup>48</sup> au fost studiate și catalogate o serie de pandantive de cuirasă. Dintre acestea se disting mai multe tipuri care la rândul lor au mai multe variante. Astfel, există: pandantive cu corpul în formă de disc plat (nr.1-8), pandantive cu corpul partulater (nr.9-12), cu corpul în formă de scut (nr.13-19), cu corpul în formă de migdală (nr.21-24), cu corpul în formă de inimă—care au mai multe variante; varianta bobată???? la centru (nr.25-28); varianta cu corpul simplu, aproape fusiform (nr.29-33); varianta cu corpul simplu și terminația în buton (nr.34-40); varianta cu corpul simplu de dimensiuni mari (nr.1-12); varianta cu corpul în formă de inimă traforată (nr.14-17)<sup>49</sup>. De asemenea au fost cercetate pandantive cu corpul în formă de *phallus*, care au în acest context două variante: varianta cu urechiușa în partea superioară (nr.1-4) și varianta cu *phallus* dublu și urechiușa plasată central (nr.5-7), precum și pandantive cu corpul în formă de *lunulla* care sunt fie simple, fie cu capul lung și coarnele lunullei terminate în butoni.

<sup>42</sup> *Ibidem*, p. 66.

<sup>43</sup> *Ibidem*, p. 67.

<sup>44</sup> C. Găzdac, *op. cit.*, pp. 407-408.

<sup>45</sup> *Ibidem*, p. 408.

<sup>46</sup> S. Nemeti, *Piese romane de bronz din Dacia*, în *Revista Bistriței*, 18, 2004, p. 91.

<sup>47</sup> *Ibidem*, p. 91.

<sup>48</sup> N. Gudea, *Repertoriul ...*, pp. 666-671.

<sup>49</sup> *Ibidem*, p. 67.

Pandativele de cuirasă cu corpul trapezoidal alungit<sup>50</sup>, care au prinderea printr-o fantă existentă în partea superioară a piesei suscită păreri contradictorii privind destinația lor. Dacă Dumitru Tudor<sup>51</sup> le consideră mănere de oglinzi ca și S. Sanie<sup>52</sup>, pentru exemplarele care provin din castrul de la Barboși, Alexandru Diaconescu și Coriolan Opreanu<sup>53</sup> le desemnează drept capete de curea, fără alte precizări din păcate, iar Cristian M. Vlădescu<sup>54</sup> le consideră pandantive de cuirasă. Exemplare asemănătoare există și în Imperiul Roman sau în zona Germaniei Libere și sunt databile la începutul secolului III<sup>55</sup>.

În afara tipurilor și variantelor descrise există și o mare diversitate de pandantive ale căror forme foarte variate ridică un important semn de întrebare în ceea ce privește utilizarea acestora.

Alături de pandantivele descrise mai sus, la cuirasa soldatului roman se atașau și o serie de aplici de diferite mărimi și forme care se înscriu din punct de vedere tipologic în mai multe variante. Astfel, la Gherla<sup>56</sup> au fost analizate sistematic mai multe tipuri de aplici: cu motivul *sâmburelui dublu de migdală*<sup>57</sup> (nr.77-88), un motiv considerat, așa cum am afirmat<sup>58</sup> și mai sus, ca fiind de fapt o reprezentare stilizată a unei *vulva*. În unele cazuri aceste obiecte au capetele decorate cu motivul treflat sau motivul *ochilor circulari* ca reprezentări care sunt considerate simboluri phallice stilizate. În cazul aplicilor de la Gherla<sup>59</sup> acestea sunt lipsite de terminațiile treflate. În Dacia analogii ale acestor piese se găsesc la Gilău<sup>60</sup>. Este vorba despre două piese: prima<sup>61</sup> aplică are dimensiunile de 26 x 11 mm, în acest context simbolul *sâmburelui dublu de migdală* are un rol apotropaic, migdala fiind un simbol al fertilității și al forței masculine de protecție, al virilității, al procreației, având deci un rol similar cu simbolul phallic<sup>62</sup>. A doua piesă<sup>63</sup> este un unicat prin capătul treflat care este decorat cu motivul *ochilor circulari*; cele două cercuri concentrice care decorează lobiile au fost interpretate ca fiind o reprezentare stilizată a unor ochi, văzute ca simbol al deochiului. Aplicile cu motivul *migdalei* și al *ochilor circulari* sunt foarte numeroase cu precădere în provinciile vestice ale imperiului, fiind foarte frecvente în zona dunăreană<sup>64</sup>. Analogii ale aplicilor phallice se cunosc la Gilău<sup>65</sup> unde a fost studiat un număr de trei piese pe care o să le tratez la modul particular, deoarece reprezintă exemplare foarte bine conservate și a căror funcționalitate a fost clar stabilită. Astfel, prima aplică<sup>66</sup> (nr.53) are inscripționată pe suprafața sa două reprezentări phallice stilizate, acestea fiind larg răspândite în tot imperiul, la Fenz și Zugmantel și pot fi datate în prima jumătate a secolului

<sup>50</sup> L. Amon, *op. cit.*, p. 38.

<sup>51</sup> D. Tudor, în *Apulum*, V, 1965, p. 249.

<sup>52</sup> S. Sanie, *Civilizația romană la est de Carpați ...*, 1986, p. 49.

<sup>53</sup> A. Diaconescu, C. Opreanu, *op. cit.*, p. 63.

<sup>54</sup> C. M. Vlădescu, *op. cit.*, p. 65.

<sup>55</sup> L. Amon, *op. cit.*, p. 38.

<sup>56</sup> C. Găzdac, *op. cit.*, p. 407.

<sup>57</sup> *Ibidem*, p. 407-408.

<sup>58</sup> *Ibidem*, p. 407.

<sup>59</sup> *Ibidem*, p. 408.

<sup>60</sup> A. Diaconescu, C. Opreanu, *op. cit.*, p. 66.

<sup>61</sup> *Ibidem*, p. 66.

<sup>62</sup> *Ibidem*, p. 66.

<sup>63</sup> *Ibidem*, p. 66.

<sup>64</sup> *Ibidem*, p. 66.

<sup>65</sup> *Ibidem*, p. 66.

<sup>66</sup> *Ibidem*, p. 66.

III; piesa are dimensiunile de 31x10 mm. Exemplarul descris mai sus este aproape identic cu cea de a doua piesă (nr.54), însă la următoarea aplică phallică (nr.55) spre deosebire de piesele anterioare tija centrală se termină cu un buton semisferic, iar lobi lateralii sunt plăți, vrolele fiind sugerate printr-un cerc ponsonat; autorul<sup>67</sup> consideră că această piesă face trecerea spre aplicile și pandantivele terminate cu capete treflate, fiind decorate cu așa numitul motiv al *ochilor circulari*, motiv despre care am vorbit mai sus. Piesa este datată în a doua jumătate a secolului II. Aplicile (nr.92-97, 107) în formă de scut<sup>68</sup> constituie o altă categorie a pieselor decorative. După forma lor acestea se grupează în piese cu scut simplu, care au marginea arcuită spre interior (nr.92-95), rectangulară (nr.104) și în formă de scut dublu (nr.96-97). Din punct de vedere cronologic se încadrează în secolul II. Alte tipuri de aplici sunt cele în formă de glob<sup>69</sup> (nr.121-122), aceste piese fiind în multe cazuri decorate în interior cu email: aplici cu protuberanță centrală<sup>70</sup> (nr.123-124); aplici în formă de trompetă<sup>71</sup> (nr.125-126), care sunt confecționate atât ca piese de centură cât și ca piese de cuirasă; aplici în formă de inimă de pară<sup>72</sup> (nr.107-112), analogii ale acestui ultim tip se întâlnesc la Gilău<sup>73</sup>, trei exemplare (nr. 61, 63, 64), la Războieni Cetate<sup>74</sup> (jud. Alba-Iulia), Porollisum<sup>75</sup>.

Cu privire la proveniența pandantivelor și aplicilor<sup>76</sup> amintite mai sus, ele sunt cu siguranță produse locale a căror răspândire pe arii întinse se datorează unor factori multipli. În plus, există numeroase exemple, la scara Imperiului Roman, de *fabricae* a unor castru, atât de legiune, cât și de trupe auxiliare. Prezența lor a putut fi pusă în evidență atât prin descoperirea clădirii propriu-zise, cât, mai ales, prin descoperirea unor retorte, linguri de turnat, turte de bronz, piese semifabricate sau scoase din uz care au fost adunate pentru a fi retopite. Răspândirea acestora și motivele decorative se poate datora modei, circulației trupelor și, mai ales, a ofițerilor.

În concluzie, pot să afirm că marea varietate de pandantive și aplici de cuirasă precum și multitudinea de motive prezente pe aceste piese reprezintă în ultimă instanță o dovadă *palpabilă* a prestigiului și forței militare de care Dacia a beneficiat în cei aproximativ 165 de ani de ocupație militară romană.

Cu ocazia investigațiilor arheologice întreprinse în anul 1973 în perimetrul castrului Legiunii a IV Flavia Felix la Ulpia Traiana Sarmizegetusa<sup>77</sup> au fost descoperite două interesante piese care decorau costumele soldatului roman, respectiv al legionarului roman; este vorba despre o țință de bronz cu decor antropomorf și un pandantiv compus dintr-o țință decorată.

<sup>67</sup> *Ibidem*, p. 66.

<sup>68</sup> C. Găzdac, *op. cit.*, p. 408.

<sup>69</sup> *Ibidem*, p. 408.

<sup>70</sup> *Ibidem*, p. 409.

<sup>71</sup> *Ibidem*, p. 409.

<sup>72</sup> *Ibidem*, p. 408.

<sup>73</sup> A. Diaconescu, C. Opreanu, *op. cit.* pp. 67-68.

<sup>74</sup> S. Nemeti, *op. cit.*, p. 91

<sup>75</sup> N. Gudea, *Repertoriul...*, pp. 689-691.

<sup>76</sup> A. Diaconescu, C. Opreanu, *op. cit.*, p. 70.

<sup>77</sup> D. Alicu, *Elemente de echipament militar descoperite la Ulpia Traiana Sarmizegetusa*, în *ActaMN*, XX, 1983, p. 302.

Ținta de bronz cu decor antropomorf<sup>78</sup> are diametrul de 21mm și are aspectul unui disc cu o nervură puternică pe margine, fiind ușor recurbată spre interior. În momentul montării piesei sau mai târziu, nervura a fost aplatizată mecanic, ceea ce a dus la deteriorarea marginii. O a doua nervură, de dimensiuni mai mici, înconjoară o suprafață plană în centrul căreia este figura umană realizată prin presare. Decorul central reprezintă capul unui bărbat imberb, prezentat din profil. Părul este sugerat prin mici sfere și se pare că este legat cu o bandă sau cu o cunună a cărui nod se distinge la ceafă, urechea fiindu-i lăsată liberă. Personajul are nasul drept, bărbia ușor adusă în față, buzele abia vizibile, maxilarele și gâtul sunt puternice, iar arcada este arcuită; în spate este sudat un cui subțire din care se mai păstrează circa 5 mm. În ceea ce privește starea de conservare, piesa are partea centrală foarte bine conservată cu patină nobilă brun-cenușie, nervurile sunt deteriorate mecanic și oxidate, iar cuiul de fixare este rupt.

A doua piesă<sup>79</sup>, pandantivul, este compus dintr-o țintă decorată, care are diametrul de 14 mm, dintr-un lănișor din sârmă împletită din bronz și o lamelă subțire perforată. Discul țintei are aceeași structură ca și cel de mai sus, adică o nervură recurbată pe margine care este urmată de o altă nervură mai fină și mai subțire. Starea de conservare este destul de precară, iar dimensiunile reduse ale imaginii fac dificil studiul anatomic al reprezentării. Țintei i-a fost atașată o bară subțire din bronz, care e perforată la ambele capete; unul dintre capete este fixat de cuiul țintei, iar celălalt capăt depășește cu aproximativ 5 mm diametrul discului. De acesta se agață ornamentul final al pandantivului. Lănișorul este prins, de asemenea, de cuiul țintei care a fost apoi nituit, butonul a devenit astfel elementul constitutiv al unui pandantiv. Ambele piese<sup>80</sup> au aceeași destinație ornamentală și sunt executate în aceeași tehnică, deosebit fiind doar modul lor de fixare. Prin urmare ele pot fi încadrate doar într-o singură categorie de obiecte, aceea a butonilor de bronz cu ornament în relief<sup>81</sup>.

Numărul pieselor cunoscute până acum ca făcând parte din această categorie este redus; în Dacia cei doi butoni de la Sarmizegetusa sunt exemplare singulare. La scara întregului Imperiu Roman sunt publicate un număr de 255 de piese, dintre care 200 au fost descoperite într-un mormânt de incinerare de la Besancon<sup>82</sup>, iar altele 12 la Kaloz, în Pannonia<sup>83</sup>.

---

<sup>78</sup> *Ibidem*, p. 302.

<sup>79</sup> *Ibidem*, p. 392.

<sup>80</sup> *Ibidem*, p. 392.

<sup>81</sup> *Ibidem*, p. 392.

<sup>82</sup> *Ibidem*, p. 393.

<sup>83</sup> *Ibidem*, p. 393.



SARMIZEGETUSA, CENTRUL DE ODINIOARĂ AL LUMII DACICE

Carmen Zenovia Dumitru

În urma efortului arheologic depus ani de-a rândul, impunătoarea cetate-capitală a statului dac, Sarmizegetusa, a fost adusă în circuitul științific. Odată cu ea a fost descoperit și lanțul de așezări fortificate și civile, dar și zona sanctualelor ce întregeau capitala.

Centrul statului dac se întindea pe un teritoriu de circa 15 km<sup>2</sup> la sud și sud-est de valea Mureșului mijlociu, în regiunea Munților Orăștiei. Cetatea a fost construită pe Dealul Muncelului la o altitudine de 1200 m, având o formă patrulateră, formată din blocuri masive de piatră fasonată, ce se întinde pe domeniul a cinci terase, cu o suprafață de aproximativ 3 ha. Pornind și de la termenul de „cetate”, se poate concluziona că această construcție a avut în primul rând destinația de construcție militară.

Grupul așezărilor dacice din jurul cetății se întinde de-a lungul arterei mureșene care a apărut și a evoluat de-a lungul unui neîntrerupt proces de dezvoltare a societății dacice. Atât la nord cât și la sud de Mureș se întinde țara făurită și stăpânită de daci. Aici se conturează două grupări semnificative: prima se află în Munții Plopișului, cu Șușturogi și Tisa la sud, Stârciu și Șimleul Silvaniei la est, Marca și Sacalău Nou la nord, iar cea de-a doua grupare cuprinde bazinele superioare ale Târnavei Mari și Oltului. Aceste așezări aveau menirea să împiedice sau cel puțin să îngreuneze accesul dușmanului spre cetate. Datorită așezării lor, acestea au devenit pe parcursul anilor o veritabilă aripă prelungită a complexului de cetăți: Blidaru, Piatra Roșie, Vârful lui Hulpe.

O primă caracteristică a construcției este dată de caracterul său militar și concepția despre luptă. Atacurile erau de scurtă durată, dar se repetau. Sarmizegetusa nu era o cetate care ar fi putut rezista unui asediu prelungit datorită apei, ce se întâlnește cu greu la o asemenea altitudine. Alături de cetatea Fețele Albe aceasta are instalații speciale pentru captarea și transportarea apei în cisterne de rezervă. Un rol la fel de important îl au și instalațiile pentru colectarea apei provenite din precipitații. În acest scop au fost săpate canale de drenaj.

Primele elemente de fortificație prezente la Sarmizegetusa, de altfel și cele mai des întâlnite la cetățile dacice, sunt reprezentate de șanț, val și palisadă. Zidul dacic, așa-numitul „*murus dacicus*”, este specific pentru construcțiile de apărare dacice și are o componență din parament, constituit din blocuri de piatră fasonată și emplecton alcătuit din piatră de râu sfărâmată, amestecată cu pământ și prinse în grinzi de lemn transversale. Elementul important este dat de masivitate, rezistență și durabilitate, fiind relevant pentru rolul militar al construcției. Acest tip de zid nu este unul preluat de la alte popoare deoarece tehnica este una relativ simplă și cunoscută pe spații geografice foarte vaste. Atât zidul celtic cât și cel elenistic, iliric și tracic au cu totul o altă structură și tehnică de construire. „*Murus dacicus*” are o grosime ce variază între 2 și 4 m, iar blocurile de piatră au o lungime cuprinsă între 0.50-0.80 m, o înălțime de 0.40-0.60 m și o grosime între 0.30-0.40 m. Zidul este folosit la alcătuirea incintelor de cetate, a fundațiilor de susținere a teraselor artificiale amenajate dar și a turnurilor. Primul tip de turn întâlnit este bastionul. Un alt tip este cel locuință, în partea sa superioară fiind realizat din cărămidă. Totodată, mai erau și turnuri de veghe realizate din lemn și cele prin care se face intrarea în cetate. Turnurile de veghe sunt dispuse la distanțe relativ egale începând din partea vestică a dealului. Cel de-al treilea turn se poate înscrie într-un pătrat cu latura de 4.60 m, la baza căruia se aflau trei șiruri

discontinue de blocuri din calcar. Alte turnuri se găsesc în zona terasei XI, unde se află zona sacră, înconjurată de un zid de susținere.

Intrarea în cetate se face prin turnul de la colțul nord-estic.

Un ultim element de fortificație este realizat de-a lungul drumului antic, acesta constând într-un val de pământ construit cvasiperpendicular, dar mai lung pe versantul de sud.

Așezările civile formează cartierul de est și de vest și se întind pe zeci de terase și constituie cea mai mare așezare dacică compactă. Caracterul acestor așezări este fie de locuire, fie sunt ateliere. Toate sunt ridicate pe terase, de cele mai multe ori antropogene. Cele naturale aveau o lungime de 6-10 m și o lățime de 2-3 m, pe când cele amenajate cuprindeau o suprafață mult mai mare.

Toate construcțiile sunt înconjurate de un zid de susținere, foarte puternic pe latura de sud, deoarece edificiile erau amenajate de alunecarea terenului.

În ceea ce privește datarea construcției nu este nici o îndoială. Ea este realizată în timpul lui Burebista, sec. I a. Chr., epocă remarcabilă în cultura geto-dacă, cu o mare putere economică și militară prin unificarea uniunilor de triburi.

Importanța Sarmizegetusei nu este atât de mare datorită caracterului său miliar sau civil ci mai ales datorită zonei sacre. Aici se întâlnesc mai multe sanctuare, ce diferă în funcție de mărime și formă.

Pe terasa superioară, în partea estică, se găsesc două sanctuare patrulater. Zona este una alungită și cuprinde zona sacră cu monumente realizate din piatră de calcar și mai apoi de andezit. Cel mai important sanctuar cuprinde 60 de discuri de calcar situate pe terasa XI, care mai apoi va fi înlocuit cu un altul din andezit. Repartiția este realizată pe 15 coloane pe 4 șiruri. Aici a fost descoperit un medalion din lut ars cu diametrul de 10 cm, reprezentând o figură feminină. O apropiată analogie pentru această piesă se găsește pe denarul roman al lui Tiberius Claudius Nero, din anul 80 a. Chr. Se poate considera că acest sanctuar a funcționat din sec. I a. Chr. până la jumătatea sec I p. Chr.

Diferența dintre cele două sanctuare constă în suprafață. Cel mai mare are diametrul de 30 m și constă dintr-un cerc exterior din blocuri de andezit și un cerc interior concentric, format tot din blocuri de andezit. Acești stâlpi sunt grupați sub formă de 6+11 și se repetă de 30 ori, ceea ce indică o legătură cu un sistem calendaristic. În interiorul său se află un alt cerc format din stâlpi de lemn acoperiți cu plăci de teracotă, lăsând libere patru intrări marcate prin patru praguri de piatră. În centru se află o ultimă grădătură sub formă de potcoavă.

Sanctuarul mic are 12 m diametru și constă dintr-un singur rând de stâlpi de andezit. Gruparea lor diferă fiind 11 grupuri de 8+1, unul de 7+1 și altul de 6+1. Sub această terasă se află în partea de jos un turn de pază. Dispunerea este sub formă de 3 șiruri a câte 6 baze.

Terasa de jos găzduiește cel mai vechi sanctuar, care a fost desființat de către daci, aceștia ridicând unul nou. Cel vechi se prezintă ca un aliniament de postamente rotunde de coloane din calcar. Dimensiunea discurilor este de 1.30-1.50 m și are 60 de coloane din lemn ce erau înconjurată de un zid. Noul sanctuar e înconjurat de un șir de stâlpi de andezit.

Majoritatea încercărilor de „descifrare” a sanctuarelor de la Sarmizegetusa-Regia au avut ca fond principal metode de tip aritmetic. Stâlpii de piatră se pare că au avut ca scop principal alcătuirea unui calendar. Acesta era mai mult sau mai puțin exact, putând fi unul lunar, solar sau chiar luni-solar.

Primele distrugerii ale așezării sunt cauzate de pacea încheiată cu Imperiul Roman în anul 102. Potrivit acesteia zidurile trebuiau distruse, însă rezultatul a fost unul parțial. Refăcută în timpul perioadei de liniște dintre cele două războaie daco-romane, cetatea va supraviețui unui nou asediu. În anul 105, în urma construirii podului de la Drobeta romanii pătrund spre inima Daciei. Ei se apropie tot mai mult de capitală reușind să cucerească „muntele după mai multe pericole”, așa cum afirmă Dio Cassius în scrierile sale. Cetatea este atacată simultan din mai multe părți iar cu această ocazie se va face resimțită lipsa fortificațiilor din sud și est. În anul 106 este impresurată și luată cu asalt după care incendiată, iar sanctuarele distruse sistematic. Populația de aici este silită să părăsească zona și propriile vetre pentru a se muta la câmpie. Odată cu transformarea Daciei în provincie romană, Traian așează în interiorul cetății o garnizoană din cadrul Legiunii IV Flavia Felix. Aceasta va rămâne aici până la pacificarea completă a ținutului.

În nici unul dintre ținuturile Daciei nu sunt concentrate atât de multe și importante monumente ca în Munții Orăștiei. Sarmizegetusa asigură civilizației dacice un loc de frunte în ansamblul realizărilor europene contemporane ei și îi relevă contribuția particulară la dezvoltarea civilizației antice în general.

### BIBLIOGRAFIE

- |   |   |
|---|---|
| Ioan Glodariu<br>Liviu Mărghitan  | <i>Arhitectura dacilor</i> , Cluj-Napoca, 1983;<br><i>Fortificații dacice și romane</i> , București, 1978;  |
| C-tin Daicoviciu, H. Daicoviciu<br>Ioan Horațiu Crișan<br>Adriana Rusu-Pescaru,<br>Florin Stanciu | <i>Sarmizegetusa</i> , București, 1991;<br><i>Burebista și epoca sa</i> , București, 1975;<br><i>Sarmizegetusa, capitala Daciei preromane</i> , Deva, 1996; |
| H. Daicoviciu, Șt. Frencezi,<br>I. Glodariu   | <i>Cetăți și așezări dacice în S-V Transilvaniei</i> , Cluj-Napoca, 1989;   |
| Ioan Horațiu Crișan<br>***  | <i>Spiritualitatea geto-dacă</i> , București, 1986;<br><i>Isoria românilor</i> , vol. I, București, 2001;   |





Sanctuar circular și patrulater de  
la Sarmizegetusa

## ZALMOXIS

Olga Bujarov

Viața spirituală a geto-dacilor se concretizează mai ales prin credințele lor religioase, constituind ca și la alte popoare din antichitate, tărâmul de manifestare în care se evidențiază întreaga lor originalitate. Primele știri despre religia daco-geților le aflăm de la Herodot, care, povestind despre războiul purtat în anul 514 a. Chr. de regele persan Darius împotriva sciților, face un lung discurs descriind specificul cultului lui Zalmoxis: „Iată cum știu să se facă nemuritori geții: ei cred că nu mor și că acel care dispăre din lumea noastră se duce la daimonul Zalmoxis. Unii dintre ei socotesc că acesta este Nebeleizis. Tot la al cincilea an ei trimit la Zalmoxis un sol, tras la sorți, cu o poruncă să îi facă cunoscute lucrurile care, de fiecare dată, au nevoie. Iată cum îl trimit pe sol. Unii dintre ei primesc porunca să țină trei sulite, iar alții, apucând de mâini și de picioare pe cel care urmează să fie trimis la Zalmoxis și ridicându-l în sus, îl azvârle în sulite. Dacă – strâpuns de sulite – acesta moare, geții socot că zeul lor le este binevoitor. Iar dacă nu moare, aduc învinuirei solului, zicând că este om ticălos, iar după învinuirile aduse trimit un alt sol căruia îi dau însărcinări încă fiind în viață. Aceiași traci, când tună și fulgeră, trag cu săgețile în sus spre cer și amenință divinitatea, deoarece ei cred că nu exista un alt zeu în afară de al lor”.

În textul lui Herodot, Zalmoxis este pomenit ca fiind *daimon*, zeu sau „muritor, sclav al lui Pythagoras”.

P. Alexandrescu arată că la greci termenul *daimanes* are două sensuri, unul mai vechi și altul apărut o dată cu doctrina pytagoreică. Este o manifestare particularizată a puterii supranaturale ce se exprimă prin manifestări pe care omul nu le poate înțelege fiind ieșite din ordinea firească a lucrurilor.

Este vorba despre o noțiune distinctă, cea de *zeu*, care era o ființă supranaturală, precis identificată și posedă o individualitate proprie. Noțiunile de *daimon* și *heros* desemnează sufletele morților devenite forțe considerate responsabile de anumite acte. Acesta, este de părere P. Alexandrescu, poate desemna în anumite situații o ființă umană eroizată, adică una care continuă să exercite după moarte o înrăurire decisivă asupra colectivității din care a făcut parte.

Noțiunea de *daimon* va primi un înțeles mai limpede o dată cu răspândirea pytagoreismului, după care daimonii sunt intermediari între oameni și zei. Despre existența istorică a lui Zalmoxis se vorbește și la Strabon care ne spune că „la început el a fost ales mare preot al celui mai venerat zeu de-al lor, iar un timp fusese socotit și zeu”.

Etimologia numelui său era de o importanță capitală pentru cercetători în determinarea caracterului religiei geto-dacice, atunci când la îndemână le stăteau doar izvoarele literare. Mai întâi, comportă discuții grafia numelui. Herodot, Platon, Mnaseas, Hellanicos, Parphrios și Iordanes din Sicilia îl scriu **Zalmoxis**, iar începând cu Strabon, Diodor din Sicilia, Lucian, Diogene, Laertius și Iulian Apostatul întâlnim forma **Zamolxis**. Zalmoxis este forma adoptată de V. Pîrvan și aproape toți autorii din ultima vreme ca: M. Eliade, R. Engel, M. Nasta și P. Alexandrescu, care aduce în sprijinul grafiei Zalmoxis argumentul antroponimului Zalmodegikos.

Filosoful Porphyrios spune că s-a numit *Zalmoxis* pentru că la naștere, i se aruncase deasupra o piele de urs, iar în limba tracă *zalmos* = *piele*. M.P. Praetorius explică pe *Zamolxis* prin cuvântul *zamol* = *pământ*.

Cunoscători de seamă ai lingvisticii indo-europene au demonstrat că prima parte a acestui nume, *Zamol*, se înruțește cu numele divinității traco-elenice *Semele*, zeița pământului și cu acela al zeului chthonian al vechilor lituani, *Zemeluks*.

A. Pandrea reluând recent o ipoteză mai veche a lui N. Densușianu este de părere că numele lui ar fi compus din două elemente și un adaos grecesc: *Zal – mox – is*. Primul element are sensul de *zeu*, iar cel de-al doilea ar fi cuvântul *moș* din limba română și albaneză. Acest zeu al cărui nume reconstituit era *Zalmos* ar fi principala divinitate a geto-dacilor. O definiție mai exactă a originii zeului aduc textele literare antice în coroborare cu descoperirile arheologice.

Herodot îl prezintă pe *Zalmoxis* ca pe o personalitate istorică, un preot reformator, un legiuitor, iar numeroși învățați îl consideră pe *Zalmoxis* un profet divinizat și îl echivalează cu *Dalai-Lama*.

G.I. Kazarov îl apropie pe *Zalmoxis* de *Cavalerul trac* și admite faptul că inițial ar fi putut fi om. K. Meuli îl aseamănă cu *Abaris* și îl consideră un șaman ori un prototip de șaman iar N. Iorga crede că este vorba de un profet și de un zeu cu numele de *Zalmoxis* între care se face confuzie.

*Zalmoxis* n-a fost doar zeul suprem al geto-dacilor a cărui natură urano-solara ori chthoniana s-au străduit să i-o găsească atâția învățați moderni, ci un preot, un profet fondator care a sfârșit prin a fi zeificat. Textul lui Herodot: „unii dintre ei socotesc că acesta este *Nebeleizis*” ne dă numele zeului cel mai slăvit la daco-geți al cărui preot a fost *Zalmoxis*. Pentru a stabili doctrina *zalmoxiană* pornim tot de la Herodot: „geții se știu a face nemuritori și ei cred că nu mor, iar cel ce dispăre din lumea aceasta se duce la *Zalmoxis*”.

Tot Herodot ne spune că *Zalmoxis* își propovăduia credința, învățându-i pe oaspeții săi că nici ei, nici urmașii lor nu vor muri, ci vor merge într-un loc unde vor „trăi veșnic și vor avea parte de toate bunătațile”.

Se pune astfel problema dacă exista credința în nemurirea sufletului ori într-o post-existență aidoma celei de pe pământ, sufletul nefiind separat de trup.

Fl. Medeț presupunea că mormântul descoperit în 1965 la Fântânele (com. Suhaia, jud. Teleorman) ar putea aparține unui mesager trimis la *Zalmoxis*. Este vorba despre mormântul principal al unui tumul, unde în partea de N-V s-au descoperit oasele unui tânăr împreună cu 7 vârfuri de lance, două mărgelile de lut și ocră. Mormântul a fost datat în a doua jumătate a secolului IV a. Chr. și atribuit unui războinic. Fl. Medeț credea că reprezentarea din mormântul de la Fântânele ilustra unele dintre elementele ce intrau în concepția adepților doctrinei *pytagoreice*.

Esențialul doctrinei *pytagoreice* este ca și la cea *zalmoxiană*, imortalitatea. *Pytagoreismul* concepe sufletul ca o entitate spirituală independentă de trup și nemuritoare. Moartea constituie un prilej de „eliberare”. *Pytagoras* era considerat unul dintre bărbații divini, aflat între oameni și zei.

Grecii au fost mirați de similitudinea dintre *Pytagoras* și *Zalmoxis* de aceea au creat legenda despre sclavia lui *Zalmoxis* în Samos, legendă pe care o transmite și Herodot însă acesta nu o crede. Andreanul, casa în care *Zalmoxis* îi aduna pe frunțașii țării, amintește de sala de la Cratona, în care predica *Pytagoras*.

Strabon ne spune că *Zalmoxis* s-ar fi retras într-o peșteră dintr-un munte sacru numit Kogaion. M. Eliade vede în textul lui Strabon dovada că *zalmoxianismul* a suferit o evoluție în timpul celor 4 secole de la Herodot la *Poseidonios*. În „noua etapă a religiei geto-dacice – spune M. Eliade – caracterul lui *Zalmoxis* se dovedește sensibil modificat. Există mai întâi identificarea între zeul *Zalmoxis* și marele său preot care este divinizat sub același

nume”; se poate spune ca avem de a face fie cu o influență celtică, fie cu un proces care s-a produs în ultimele două secole, când marele preot Zalmoxis câștigase destulă autoritate pentru a fi considerat reprezentantul zeului și zeul însuși.

Herodot vorbește despre frunzații țării pe care îi instruia Zalmoxis în tehnica nemuririi, iar Strabon ne spune că el s-ar fi bucurat de o mare trecere la conducători și la popor, ceea ce ne lasă să credem că zalmoxianismul a fost îmbrățișat de aristocrație dar și de popor.

Surprinderea esenței religiei geto-dacice ridică problema dualității lui Zalmoxis, al caracterului său chthonian și contopirea acestuia cu urano-solarul Gebeleizis. Din vremea lui Herodot până la înălțarea sanctualelor din epoca regatului au intervenit modificări majore în religia geto-dacilor, fiindcă acele construcții de cult par a fi legate mai curând de o religie urano-solară decât de ceea ce ar sugera locuința subpământeană a lui Zalmoxis.

Potrivit concepției general indo-europene, pantheonul geto-dacic pare a fi dominat totuși de triada divină Zalmoxis-Gebeleizis-Zeul Războiului, corespondentul lui Ares-Marte. Informațiile lui Herodot conțin esențialul privind credințele geto-dacilor: credința în nemurire.

Contemporan cu Herodot, Hellanikos relatează că Zalmoxis era un trac despre care se spunea că a fost slavul lui Pythagoras, s-a întors în Tracia și a inițiat pe locuitorii ei într-un nou rit religios. A călătorit în Egipt iar după reîntoarcerea printre ai săi a devenit un reformator religios. Conform doctrinei asumate de către acesta, un sacrificiu uman asigura comunicarea periodică a credincioșilor cu divinitatea. Potrivit interpretării lui M. Eliade, cultul zalmoxian care domina universul spiritual al geto-dacilor comportă credința în imortalitatea sufletului și anumite ritualuri de tip inițiativ. Astfel, Zalmoxis este întemeietorul unui cult inițiativ și mistic, comportând ocultarea și epifania profetului, precum și transformarea lui în ființă divină. Sensul întregului ritual este dobândirea imortalității sufletului pentru inițiați. Zalmoxis își pierde treptat caracterul chthonian confundându-se cu divinitatea inițială a cerului, Gebeleizis.

În perioada mai târzie a religiei dacilor, cultul zalmoxian este dominat de un mare preot, Deceneu, care trăiește solitar pe vârful muntelui Kogaion fiind asociatul și sfetnicul regelui Burebista. După cum relatează Strabon: „Când peste geți domnea Burebista cinstirea aceasta o avea Deceneu și regula pytagoriciană a abținerii de la a se hrăni cu ființe care au viață se mai păstra încă, așa cum fusese propovăduită de Zalmoxis”.

Lui Zalmoxis i se atribuie calitățile de înțelept, om învățat, instruit cunoscător al fenomenelor cerești și inițiat în medicină. Menționarea unor atribuții pe care le-ar fi avut Zalmoxis este o modalitate de umanizare: sacerdot, profet, prezicător, sfetnic al regelui. Procesul de cristalizare a personajului Zalmoxis-om depășește sfera miticului, căpătând semnificații istorico-politice. Totuși, mitul lui Zalmoxis a fost unul fundamental și este considerat de către contemporani reprezentativ pentru spiritualitatea geto-dacilor.

BIBLIOGRAFIE

- Mircea Eliade *De la Zalmoxis la Genghis-Han*, București, 1980;
- Ion Horațiu Crișan *Burebista și epoca sa*, București, 1975;
- Ion Horațiu Crișan *Spiritualitatea geto-dacilor*, București, 1986;
- Hadrian Daicoviciu *Dacii*, București, 1972;
- M. Eliade și Ioan P. Culianu *Dicționar al religiilor*, București, 1993;

ALEXANDRU ODOBESCU (1834 - 1895)

Iustina Paraschiva Drăgan

Alexandru Odobescu, scurta prezentare biografică

În 23 iunie 1834 se naște Alexandru Odobescu, fiul polcovnicului Ioan Odobescu și al Catinăii Cărăcaș. Urmează Colegiul Sf. Sava, condus la acea dată de Costache Poenaru, profesor interesat de Tezaurul de la Pietroasa. Trece apoi la Colegiul Francez condus de Monty, tot în București.

Între anii 1850 – 1854 pleacă împreună cu mama sa la Paris. Acolo participă la cursurile predate de eleniștii și latiniștii Honki Patin și Enil Egger. În 1851 vizitează British Museum.

În 17 martie 1851 ține la Paris conferința *Viitorul artelor în România*, în care face referiri la arta greacă și romană de pe teritoriul țării. La 13 decembrie 1853 obține bacalaureatul în litere.

În anul 1860 este numit membru în Comisiunea documentară. În septembrie 1860 este ales membru în Comisiunea Istorică împreună cu A. T. Laurian, I. Maiorescu, I. H. Rădulescu, A. Florin, I. Brătianu, E. Sion. În 1861 este ales membru în Comisiunea pentru participarea Principatelor Unite la Expoziția de la Londra și apoi în Comisia Arheologică, împreună cu generalul Mavros și V. A. Urechia. În același an face o vizită la Pietroasa împreună cu Fr. Bock.

În perioada aprilie 1861 – noiembrie 1863 scoate Revista Română. În 1864 este numit de către domnitorul Al. I. Cuza în Consiliul de Stat, luând parte la întocmirea constituției. În 1865 este comisar al guvernului pentru pregătirea participării României la Conferința de la Paris, în 1867.

În anul 1866 face săpături la Pietroasa, la fortificațiile din centrul satului. Încearcă să stabilească dacă există o legătură între castrul roman și tezaur, dar și să strângă piese care să însoțească tezaurul la Paris. În același an solicită fonduri de săpătură pentru alte 3 județe Râmnic, Brăila și Covurlui, dar demersurile sale rămân fără răspuns.

Între anii 1867 – 1868 studiază colecțiile Ermitajului, dorind să realizeze un album comentat. Un rezultat al acestui studiu este volumul intitulat *Antichități scitice* publicat cu ajutorul Academiei Române în 1879, care anunța, prin maniera tratării subiectului, opera sa dedicată Tezaurului de la Pietroasa.

În anul 1869 participă împreună cu V. A. Urechia la Congresul de Arheologie și Antropologie de la Copenhaga.

În septembrie 1870, la propunerea lui Al. Papiu Ilarian devine membru al societății Academice Române și instituie un premiu pentru cea mai bună opera istorică despre Antica Dacie.

Între anii 1870 – 1871 întocmește Chestionarul arheologic. Ca urmare a acestuia, în anul 1871 elaborează un proiect de Campanie pentru explorațiuni arheologice în districtul Buzău.



În anul 1872 publică în *Columna lui Traian* a lui B. P. Hașdeu *Indicele scrierilor relativ direct sau indirect atingătoare la daci și la romani*, ca bibliografie ajutătoare la concursul arheologic inițiat de el.

Între anii 1872 – 1879 inaugurează un ciclu de 4 conferințe, intitulat *Artele în România*. Este ales membru corespondent al Institutului Arheologic German de la Roma.

La 18 ianuarie 1873 ține Conferința *Despre arte în România epoca din timpul barbarilor cu considerațiuni asupra tezaurului de la Pietroasa*. În 1875 este numit director al Teatrului Național.

Între 1874 – 1875, la rugămintea lui Titu Maiorescu, ministrul instrucțiunii publice, inaugurează o serie de prelegeri de arheologie, cursuri libere și gratuite, la Universitatea București.

Între 1876 – 1877 începe un curs despre *Antichitățile Egiptului și a altor neamuri din Asia*, care va fi continuat de Gr. Tocilescu. În anul 1877 publica *Istoria Arheologiei*. În 1878 devine profesor al catedrei nou înființate de arheologie și începe studierea tezaurului de la Pietroasa. În acest an apare *Relațiuni despre antichitățile județului Romanați*.

Între anii 1880 – 1885 lucrează la elaborarea *Tezaurului de la Pietroasa*. În 1887 reîncepe cursul de arheologie cu teme de deschidere *Împăratul Traian după monumentele arheologice și Mitologia și instituțiile religioase de la greci și romani*.

La 14 februarie 1888 ține conferința de inaugurare a Ateneului Roman, *Ateneul Român și clădirile antice cu dom circular*. Îi apare lucrarea *Iconografia lui Traian în statui și busturi antice*.

În 1887 statul roman se angajează să finanțeze publicarea lucrării *Tezaurul de la Pietroasa*, la editura Rotschild.

La 10 noiembrie 1895 Al. Odobescu se sinucide.

### Odobescu Arheologul – Arheologia clasică

*Cât despre activitatea lui Odobescu ca arheolog, ea e o de o netăgăduita importanță. El este cel dintâi reprezentant al artei clasice de la noi și promotorul cunoștințelor de arheologie românească...el face în mod definitiv demarcația între aceasta știință și filosofie.*

### Istoricul cercetărilor

Până în anul 1834, arheologia în Țările Române nu este nimic mai mult decât pasiunea pentru colecții de obiecte antice. În octombrie 1834, banul Mihalache Ghica decide să își doneze colecția și propune înființarea unui Muzeu Național, pentru ca obiectele antice să nu se risipească.

În noiembrie 1834, domnitorul Al. Ghica hotărăște înființarea unui astfel de Muzeu care să funcționeze pe lângă Eforia Școalelor. De-a lungul timpului, Muzeul se va îmbogăți cu noi colecții – cea a lui N. Mavros în 1862, noile tezaururi de la Runcu, Orăștie, parte din colecția lui Bolliac.

Primul act oficial care încearcă o reglementare a săpăturilor arheologice apare în Buletinul Oficial din 3 noiembrie 1837, la inițiativa lui Petrarhe Poenaru, profesor la liceul Sf. Sava, care va avea un rol determinant în formarea elevului Odobescu. Se încearcă prin acest act interzicerea săpăturilor cu scop mercantil, prevăzându-se aducerea obiectelor descoperite întâmplător la Muzeu.

Reorganizarea muzeului va avea loc abia în 1864, prin Decretul 1648 al lui Al. I. Cuza. În același an Odobescu este numit de domnitor în Consiliul de Stat.

Activitatea din primii ani ai săi după întoarcerea de la Paris este dinamică – face excursii pe teren cu Fl. Bock la Pietroasa în 1860, sapă la Pietroasa în 1866, vizitează împreună cu arhitectul Benich, Timocul, în 1869, începe să scrie mai serios după 1870.

O prima ieșire a lui Odobescu în lumea științifică este participarea la cel de-al IV – lea Congres de Arheologie și Antropologie Preistorică de la Copenhaga, în 1869. Aici, este prezent cu doua intervenții. În prima, prezintă, fără un text scris doar planșe și comentarii, Tezaurul de la Pietroasa. A doua intervenție reprezintă comunicarea *Noțiuni preistorice din România*. Se prezintă monumente atribuite de Odobescu preistoriei – valuri, tumuli, întărituri, cetăți de pământ. Găsim și o prima încercare de împărțire a timpului istoriei naționale.

Odobescu deplânge lipsa cercetării, ca și deficiențele cercetării atunci când aceasta a existat – săpăturile arheologice realizându-se numai *pe muchie sau în coastele lor*.

O inițiativă care avea să îi afecteze activitatea este elaborarea *Chestionarului arheologic*, care va fi difuzat în țară cu ajutorul Ministerului Cultelor și Instrucțiunii publice. Chestionarul a fost conceput de autor ca un *Isvoru de întrebări la cari și se cere a da răspunsuri în privința vechilor așezăminte ce se află în deosebite comune ale României*.

Criteriile prin care Odobescu își propune depistarea unor situri sau monumente arheologice stau la limita între empiric și științific.

Scopul principal al acestui chestionar era *să încercăm să adunăm elemente de statistică arheologică și să dobândim până la un oarecare punct mijloace de a clasifica cel puțin grosso – modo monumentele antice din țara noastră*.

Începând din 1872 își propune să țină un ciclu de patru conferințe intitulate *Rapidă oprire asupra producțiilor artistice din trecut în țara noastră și asupra instinctului artistic al poporului roman*.

Un gest care indirect va avea să influențeze întregul mers viitor al arheologiei românești este instituirea de către Odobescu, în anul 1870, a unui premiu pentru *Cercetări asupra popoarelor care au locuit în Țările Române de-a stânga Dunării, mai înainte de conștina acestor țări de către împăratul Traian*. Pentru a veni în ajutorul celor interesați, Odobescu publica *Indice atingătoare directu sau indirectu, de vechii locuitori ai Daciei*.

Cronologic, următoarea scriere a lui Odobescu este *Cursul de arheologie*, apărut în 1877, ca un text al comunicărilor de arheologie ținute în fața studenților în anii 1874 – 1875. Este primul curs universitar publicat la noi. Iată cum răzbate figura lui Odobescu în spatele catedrei, văzută de G. Murnu, la deschiderea cursului sau despre *Atena clasică și arta ei*, ținut la Universitatea București, în 18 februarie 1908: *un tânăr frumos ca un Appolon, cu fruntea înaltă boltită, cu nasul ușor și mândru corolat, cu ochii albaștri, vii și mari de vultur, cu fața ovală nobilă și încadrată în pervazul unui par bogat în lână, dat spre creștet și revărsat înapoi într-o coamă stufoasă și inelată, stand la catedra și cetind cu glasul cald, convingător, dar cam întunecat și stingherit, pagini maiestuoase din tărâmul unei științe nouă în școală și în țara românilor*. Este portretul profesorului ideal: tânăr, frumos, cu darul de a capta auditoriul, predând o materie nouă și interesantă.

Al. Odobescu este și primul care elaborează o programa a cursurilor pe care le predă, pentru anii 1877-1878 și 1878-1879. Revine la catedra între 1888-1895. Odobescu va continua pe tot parcursul activității sale didactice să prezinte arheologia ca pe o istorie a culturii.

În 1878 apare lucrarea referitoare la antichitățile județului Romanați. În introducerea lucrării autorul se plânge de starea rudimentară a arheologiei românești și a necunoașterii monumentelor arheologice.



Cea mai importantă lucrare a lui Odobescu este *Le tresor de Pietroasa*, preocupările sale datând din perioada când era elev la Colegiul Sf. Sava, în a cărui incintă era expus tezaurul.

M. Babeș identifică două etape diferite în încercările lui Odobescu de a sintetiza studiile sale asupra tezaurului.

Prima apare la comunicarea din 1865 ținută la Paris – Notice sur les antiquités de la Roumanie. A doua versiune, păstră vechiul plan de expunere, dar urma să acorde fiecărei piese câte un capitol separat.

Există trei idei mari pe care Odobescu le urmărește pe parcursul acestei lucrări: apartenența tezaurului (după el aparținând probabil lui Atanarich), proveniența pieselor (un atelier getic local dar și piese de origine bizantină și orientală) și caracterul depunerii (văzut de el ca o depunere la un templu got din zonă).

Modul său de lucru și de analiză a reprezentat un uriaș pas pentru arheologia clasică românească a momentului, rămânând stema legitimității arheologiei românești .

### Sursele de informare folosite

Doa lucruri sunt importante de reținut în analiza surselor folosite de Al. Odobescu în scrierile sale: formația sa de elenist și latinist și concepția sa asupra arheologiei văzute ca istorie a culturii. Nu trebuie uitată preocuparea sa pentru traducerea autorilor greci și latini, care i-au facilitat o bună cunoaștere a antichității clasice grecești și romane. În traduceri, Odobescu cere *o reproducere .... a lui Herodot cu explicarea filologică, geografică, istorică și arheologică a faptelor.*

În afară de sursele antice, după propria mărturisire, Odobescu folosește din plin surse *din științele botanice, zoologiei și mineralogiei, care din artele gliptice, numismatice, care din meseriile metalurgiei, și mai cu seamă din simbolismul așa de obscur și de complicat al mitologiei antice.*

Pentru studiul perioadei dacice folosește reprezentările de pe Columna lui Traian

### Metoda și concepția arheologică și istorică

*Arheologia este știința care cercetează datinele și monumentele ce au mai rămas de la oamenii din secolele trecute și s-au păstrat până la noi sau în relațiuni scrise, sau în tradițiuni orale sau mai ales în obiecte plastice și grafice ea are sarcina de a aduna și controla aceste rămășițe pentru a extrage din studiul lor special sau comparativ o cunoștință cât se poate mai deplină despre credințele, instituțiunile practice, uzurile, industriile și artele societăților vechi adică despre starea morală și intelectuală a omenirii la diferite epoce ale dezvoltării sale.*

Prin arheologie Odobescu înțelegea o întreagă istorie a culturii, ocupându-se de reconstituirea aspectelor vieții și societății omenești, dar concentrându-se asupra artefactelor culturii materiale.

Odobescu nu opera cu tipuri și cu descoperiri închise ci cu piese izolate și de aceea nici nu putea duce la rezultatele pe care le dă metoda cronologică aplicată în legătură cu metoda tipologică.

Ion Nestor afirma în anul 1943 că *Al Odobescu și-a ales prin cea mai fericită vocație un sector, care, dacă el ar fi lipsit ar fi rămas poate neîmplinit în paguba armoniei interioare a secolului luminat. Spre arheologie a fost îndemnat și a tins Odobescu prin toate fibrele firii sale de iubitor de frumos, căruia i se adaugă un mare însetat de știință în forma*

aceea pe care secolul occidental în care a trăit cu spiritul o determină, anume în forma erudiției.

Odobescu rămâne un mare erudit, un deschizător de drumuri, primul nostru arheolog și creatorul arheologiei științifice românești.

I s-a reproșat în timpul vieții ca a fost un arheolog de birou, că nu a întreprins săpături arheologice și deci, analiza materialului nu a avut o bază arheologică de studiu pe teren.

Prin Odobescu, arheologia încetează a mai fi redusă în România, la adunarea și cel mult clasificarea formală, diletantă a anticităților. Ea devine o cercetare care strânge, ordonează și interpretează aceste documente ale pământului, astfel încât cum însuși Odobescu afirma, rezultatele dobândite să poată fi de folos științei, să poată deveni o bază neîndoioasă a comparației etnografice și la teorii de istorie primordiale.

#### BIBLIOGRAFIE:

Babeș Mircea, „Odobescu arheologul”, în *SCIVA*, 43, 1992, 2;

Al. Barnea, „Arheologia clasică în România. Primul secol”, București, 2003.

S. A. Luca, „Arheologia generală-note de curs”, Sibiu, 2003.

ABREVIERI BIBLIOGRAFICE

<b>ActaMN</b>	Acta Musei Napocensis, Cluj-Napoca
<b>ActaMP</b>	Acta Musei Porolissensis, Zalău
<b>ActaTS</b>	Acta Terrae Septemcastrensis, Sibiu
<b>A.O.</b>	Analele Olteniei
<b>Apulum</b>	Acta Musei Apulensis, Alba Iulia
<b>Banatica</b>	Banatica, Reșița
<b>BHAB</b>	Bibliotheca Historica et Archaeologica Banatica, Timișoara
<b>BMemA</b>	Bibliotheca Memoriae Antiquitatis, Piatra Neamț
<b>BMA</b>	Bibliotheca Musei Apulensis, Alba Iulia
<b>BMN</b>	Bibliotheca Musei Napocensis, Cluj-Napoca
<b>BS</b>	Bibliotheca Septemcastrensis, Sibiu
<b>Corviniana</b>	Corviniana. Acta Musei Corvinensis, Hunedoara
<b>Dacia</b>	Dacia. Recherches et découvertes archéologiques en Roumanie, Bucharest
<b>Istros</b>	Istros. Studii și comunicări, Brăila
<b>SCIV(A)</b>	Studii și comunicări de istorie veche (și arheologie), București
<b>StComB</b>	Studii și comunicări Brukenthal, Sibiu
<b>Tibiscum</b>	Tibiscum. Studii și comunicări, Caransebeș